



Shelly Wave Door/Window

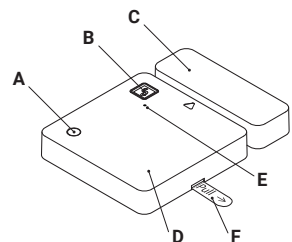


FIG. 1

LEGENDA	LEGENDE	LEGENDA
A: Light sensor	A: Lichtsensor	A: Sensore di luce
B: S button	B: S Taste	B: Tasto S
C: Magnet	C: Magnet	C: Magnete
D: Sensor unit	D: Sensoreinheit	D: Unità sensore
E: LED indicator	E: LED-Anzeige	E: Indicatore LED
F: Insulation tab	F: Sonneneinstrahlung	F: scheda di isolamento

FIG. 3

LEGEND	LEGENDE	LEGENDA
G: Door/Window	G: Tür/Fenster	G: Porta / Finestra
H: Frame	H: Rahmen	H: Telaio
I: Shim	I: Unterlegscheibe	I: Cuna

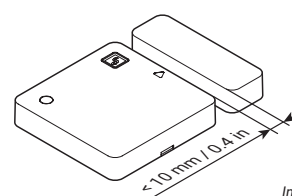


Fig. 2/ Abb. 2/ Imagen 2

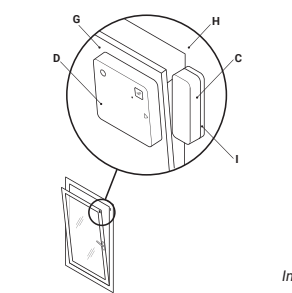


Fig. 3/ Abb. 3/ Imagen 3

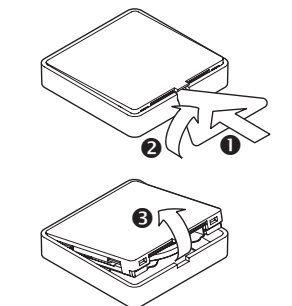


Fig. 4/ Abb. 4/ Imagen 4

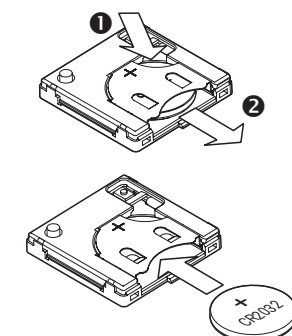


Fig. 5/ Abb. 5/ Imagen 5

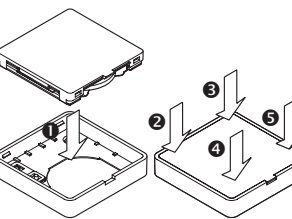


Fig. 6/ Abb. 6/ Imagen 6

EN

USER AND SAFETY GUIDE

Z-Wave® Smart sensor with angle and illumination measurement

READ BEFORE USE

This document contains important technical and safety information about the Device, its safe use and installation.

CAUTION! Before beginning the installation, please read carefully and entirely this guide and any other documents accompanying the Device. Failure to follow the installation procedures could lead to malfunction, danger to your health and life, violation of law or refusal of legal and/or commercial guarantee (if any). Shelly Europe Ltd. is not responsible for any loss or damage in case of incorrect installation or improper operation of this device due to failure of following the user and safety instructions in this guide.

TERMINOLOGY

Gateway - A Z-Wave® gateway, also referred to as a Z-Wave® controller, Z-Wave® main controller, Z-Wave® primary controller, or Z-Wave® hub, etc., is a device that serves as a central hub for a Z-Wave® smart home network. The term "gateway" is used in this document.

S button - The Z-Wave® Service button, which is located on Z-Wave® devices and is used for various functions such as inclusion (adding), exclusion (removing), and resetting the device to its factory default settings. The term "S button" is used in this document.

Device - In this document, the term "Device" is used to refer to the Shelly Wave device that is a subject of this guide.

ABOUT SHELLY WAVE

Shelly Wave is a line of innovative microprocessor-managed devices, which allow remote control of electric circuits and/or environmental sensing with a smartphone, tablet, PC, or home automation system. They work on Z-Wave® wireless communication protocol, using a gateway, which is required for a configuration of the devices. When the gateway is connected to the internet, you can control Shelly Wave devices remotely from anywhere. Shelly Wave devices can be operated in any Z-Wave® network with other Z-Wave® certified devices from other manufacturers. All mains operated nodes within the network will act as repeaters regardless of vendor to increase reliability of the network. Devices are designed to work with older generations of Z-Wave® devices and gateways.

ABOUT THE DEVICE

The Shelly Wave Door/Window sensor is a Z-Wave device designed to detect the opening and closing of doors or windows. Beyond simple detection, it can also measure the angle of inclination for doors or windows that tilt or turn. Additionally, the sensor is equipped with a built-in light sensor, offering enhanced functionality for smart home automation.

FIRST STEPS

Shelly Wave Door/Window comes ready to use with the battery installed. However, if pressing its button does not make the Device start emitting signals, you might need to insert or change a battery. See the Replacing the battery section.

REPLACING THE BATTERY

1. Open the back cover as shown in Fig. 4.
2. Extract the exhausted battery by first pushing it through the battery holder cutout and then pulling it out as shown in Fig. 5.
3. Slide in a new battery as shown in Fig. 6.
4. Replace the back cover by pressing it to the sensor unit at the four angles until you hear a clicking sound as shown in Fig. 7.

WARNING! Do not allow children to play with the magnets. Even relatively small magnets can cause serious injury if swallowed.

CAUTION! Keep the Device away from liquids and moisture. The Device shouldn't be used in places with high humidity.

CAUTION! Do not use if the Device has been damaged!

CAUTION! Do not attempt to service or repair the Device yourself!

CAUTION! The Device may be connected wirelessly and may control electric circuits and appliances. Proceed with caution! Irresponsible use of the Device may lead to malfunction, danger to your life or violation of the law.

RECOMMENDATION: Place the Device as far away as possible from metal elements as they can cause signal interference.

CAUTION! Do not install the Device where it can get wet.

ATTENTION! The Device comes with battery installed. Before usage of the Device, remove the protective foil from the battery compartment to activate the battery.

ATTENTION! When mounting the Device make sure the small triangle on the sensor unit points towards the magnet as shown in Fig. 2 and the distance between the sensor unit and the magnet is less than 10 mm / 0.4 in when the door or the window is closed.

You can turn the sensor left, right, upwards or downwards. If you want to monitor a door or window that tilts and turns, mount the sensor unit (D) on the door or the window (G) and the magnet (C) on the frame (H) as shown in Fig. 3.

Use the supplied double-sided foam stickers to affix the sensor unit and the magnet to the door or the window and the frame. Depending on the door or window frame, you may need to align the magnet and sensor unit by raising one of them using shims (I).

If you want to monitor a conventional door or window, we suggest, if possible, mounting the sensor unit on the frame and the magnet on the door or the window.

EXTENDED USER GUIDE

For more detailed installation instructions, use cases, and comprehensive guidance on adding/removing the Device to/from a Z-Wave® network, factory reset, LED signalization, Z-Wave® command classes, parameters, and much more, refer to the extended user guide at: <https://shelly.link/ShellyWaveDoorWindow-KB>



SPECIFICATIONS

Power supply	1x 3 V CR2032 battery (included)
Battery life	up to 2 years
Reed switch	Yes
G-sensor	Yes
Light sensor	Yes
Distance	Up to 40 m indoors (131 ft.) (depends on local condition)
Z-Wave® repeater	No
CPU	Z-Wave® S800
Z-Wave® frequency bands	868.4 MHz
Maximum radio frequency power transmitted in frequency band(s)	< 25 mW

Size (H x W x D)	35x35x7 mm / 1.38x1.38x0.27 in (sensor unit) - 35x12x7 mm / 1.44x0.47x0.27 in (magnet)
Weight	10 g / 0.35 oz (sensor unit with battery) - 8 g / 0.28 oz (magnet)
Shell material	Plastic
Color	White, brown, black
Ambient temperature	-20°C to 40°C / -5°F to 105°F
Humidity	30% to 70% RH

OPERATIONAL INSTRUCTIONS

If a conventional door or window is opened or closed the Device will immediately broadcast information about (open/close) event and battery status (if changed) by default. The illumination and angle information are transmitted if enabled by parameters at the time of the opening detection.

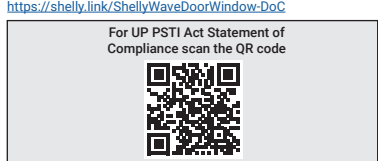
IMPORTANT DISCLAIMER

Z-Wave® wireless communication may not always be 100% reliable. This Device should not be used in situations in which life and/or valuables are solely dependent on its functioning. If the Device is not recognized by your gateway or appears incorrectly, you may need to change the Device type manually and ensure that your gateway supports Z-Wave Plus® multi-channel devices.

ORDERING CODE: QNDW-002CEU

DECLARATION OF CONFORMITY

Hereby Shelly Europe Ltd. declares that the radio equipment type Shelly Wave Door/Window is in compliance with Directive 2014/53/EU, 2014/35/EU, 2014/30/EU, 2011/65/EU. The full text of the EU declaration of Conformity is available at the following internet address: <https://shelly.link/ShellyWaveDoorWindow-DoC>



MANUFACTURER

Shelly Europe Ltd.
Address: 103 Cherni vrah Blvd., 1407 Sofia, Bulgaria
Tel.: +359 2 988 7435
E-mail: zwave-shelly@shelly.cloud
Support: <https://support.shelly.cloud/>
Web: <https://www.shelly.com>
Changes in the contact data are published by the Manufacturer at the official website: <https://www.shelly.com>

DE

BENUTZER- UND SICHERHEITSHANDBUCH

Z-Wave® Smart Sensor mit Winkel- und Beleuchtungsmessung

BITTE VOR GEBRAUCH DURCHLESEN

Dieses Dokument enthält wichtige technische und sicherheitstechnische Informationen über das Gerät und seine sichere Verwendung und Installation.

ACHTUNG! Bevor Sie mit der Installation beginnen, lesen Sie bitte die Begleitdokumentation sorgfältig und vollständig durch. Die Nichtbeachtung der empfohlenen Verfahren kann zu Fehlfunktionen, Lebensgefahr oder Gesetzesverstößen führen. Shelly Europe Ltd. haftet nicht für Verluste oder Schäden im Falle einer falschen Installation oder Bedienung dieses Geräts.

TERMINOLOGIE

Gateway - Ein Z-Wave®-Gateway, auch als Z-Wave®-Controller, Z-Wave®-Hauptcontroller, Z-Wave®-Primärcontroller oder Z-Wave®-Hub usw. bezeichnet, ist ein Gerät, das als zentraler Hub für ein Z-Wave®-Smart-Home-Netzwerk dient. In diesem Dokument wird der Begriff "Gateway" verwendet.

S-Taste - Die Z-Wave® Service-Taste, die sich auf Z-Wave®-Geräten befindet und für verschiedene Funktionen wie die Aufnahme (Hinzufügen), der Ausschluss (Entfernen) und das Zurücksetzen des Geräts auf die Werkseinstellungen verwendet wird. In diesem Dokument wird der Begriff "S-Taste" verwendet.

Gerät - In diesem Dokument bezieht sich der Begriff "Gerät" auf das Shelly Wave Gerät, das Gegenstand dieses Handbuchs ist.

ÜBER SHELLY WAVE

Shelly Wave ist eine Reihe innovativer, mikroprozessorgesteuerter Geräte, die die Fernsteuerung von Stromkreisen mit einem Smartphone, Tablet, PC oder einem Hausautomatisierungssystem ermöglichen. Sie arbeiten mit dem drahtlosen Z-Wave®-Kommunikationsprotokoll und verwenden ein Gateway, das für die Konfiguration der Geräte erforderlich ist. Wenn das Gateway mit dem Internet verbunden ist, können Sie die Shelly Wave Geräte von überall aus fernsteuern. Shelly Wave Geräte können in jedem Z-Wave® Netzwerk mit anderen Z-Wave® zertifizierten Geräten anderer Hersteller betrieben werden. Alle netzbetriebenen Knotenpunkte innerhalb des Netzwerks werden unabhängig vom Hersteller als Repeater fungieren, um die Zuverlässigkeit des Netzwerks zu erhöhen. Die Geräte sind so konzipiert, dass sie mit älteren Generationen von Z-Wave®-Geräten und Gateways funktionieren.

ÜBER DAS GERÄT

Der Shelly Wave Tür-/Fenster-Sensor ist ein Z-Wave-Gerät, das das Öffnen und Schließen von Türen und Fenstern erkennt. Neben der einfachen Erkennung kann er auch den Neigungswinkel von Türen oder Fenstern messen, die sich neigen oder drehen. Darüber hinaus ist der Sensor mit einem eingebauten Lichtsensor ausgestattet, der erweiterte Funktionen für die Smart Home-Automatisierung bietet.

ERSTE SCHRITTE

Shelly Wave Door/Window wird mit eingelegerter Batterie geliefert und ist sofort einsatzbereit. Wenn das Gerät jedoch durch Drücken der Taste keine Signale sendet, müssen Sie möglicherweise eine Batterie einlegen oder auswechseln. Siehe den Abschnitt Batteriewechsel.

AUSTAUSCH DER BATTERIE

1. Öffnen Sie die hintere Abdeckung wie in Abb. 4 gezeigt.
2. Nehmen Sie die leere Batterie heraus, indem Sie sie zunächst durch den Batteriealterausschnitt schieben und dann wie in Abb. 5 gezeigt herausziehen.
3. Schieben Sie eine neue Batterie ein, wie in Abb. 6 gezeigt.
4. Bringen Sie die hintere Abdeckung wieder an, indem Sie sie in den vier Winkeln auf die Sensoreinheit drücken, bis Sie ein Klickgeräusch hören (siehe Abb. 7).

WARNING! Erlauben Sie Kindern nicht, mit den Magneten zu spielen. Selbst relativ kleine Magnete können beim Verschlucken schwere Verletzungen verursachen.

VORSICHT! Halten Sie das Gerät von Flüssigkeiten und Feuchtigkeit fern. Das Gerät sollte nicht an Orten mit hoher Luftfeuchtigkeit verwendet werden.

VORSICHT! Nicht verwenden, wenn das Gerät beschädigt ist!

VORSICHT! Versuchen Sie nicht, das Gerät selbst zu warten oder zu reparieren!

VORSICHT! Das Gerät kann drahtlos verbunden werden und Stromkreise und Geräte steuern. Gehen Sie mit Vorsicht vor! Eine unverantwortliche Verwendung des Geräts kann zu Fehlfunktionen, Lebensgefahr oder Gesetzesverstößen führen.

EMPFEHLUNG: Stellen Sie das Gerät so weit wie möglich von Metallelementen entfernt auf, da diese Signalstörungen verursachen können.

VORSICHT! Installieren Sie das Gerät nicht an einem Ort, an dem es nass werden kann.

INSTALLATIONSANLEITUNG

ACHTUNG! Batterie ist im Lieferumfang enthalten. Entferne die Schutzfolie im Batteriefach vor der Verwendung des Geräts, um die Batterie in Betrieb zu nehmen.

ACHTUNG! Achten Sie bei der Montage des Geräts darauf, dass das kleine Dreieck auf der Sensoreinheit in Richtung des Magneten zeigt, wie in Abb. 2 dargestellt, und dass der Abstand zwischen der Sensoreinheit und dem Magneten bei geschlossener Tür oder geschlossenem Fenster weniger als 10 mm beträgt.

Wenn Sie eine Tür oder ein Fenster überwachen möchten, das sich kippen und drehen lässt, montieren Sie die Sensoreinheit (D) an der Tür oder dem Fenster (G) und den Magneten (C) am Rahmen (H), wie in Abb. 3 gezeigt.

Verwenden Sie die mitgelieferten doppelseitigen Schaumstoffaufkleber, um die Sensoreinheit und den Magneten an der Tür oder dem Fenster und dem Rahmen zu befestigen.

Je nach Tür- oder Fensterrahmen müssen Sie den Magneten und die Sensoreinheit eventuell ausrichten, indem Sie einen der beiden mit Unterlegscheiben (I) anheben.

Wenn Sie eine herkömmliche Tür oder ein Fenster überwachen wollen, empfehlen wir, wenn möglich, die Sensoreinheit am Rahmen und den Magneten an der Tür oder dem Fenster zu befestigen.

ERWEITERTEN BENUTZERHANDBUCH

Detailliertere Installationsanweisungen, Anwendungsfälle und umfassende Anleitungen zum Hinzufügen/Entfernen des Geräts zu/aus einem Z-Wave®-Netzwerk, zum Zurücksetzen auf die Werkseinstellungen, zur LED-Signalisierung, zu Z-Wave®-Befehlsklassen, Parametern und vielem mehr finden Sie im erweiterten Benutzerhandbuch unter: <https://shelly.link/ShellyWaveDoorWindow-KB>



SPEZIFIKATION

Stromversorgung	1x 3 V CR2032 Batterie (enthalten)
Batterielebensdauer	bis zu 2 Jahre
Reedschalter	Ja
G-Sensor	Ja
Lichtsensor	Ja
Entfernung	Bis zu 40 m in Innenräumen (131 ft.) (abhängig von den örtlichen Gegebenheiten)
Z-Wave® Repeater	Nein
CPU	Z-Wave® S800
Z-Wave® Frequenzbänder	868.4 MHz
Maximale übertragene Funkfrequenzleistung in Frequenzband(en)	< 25 mW
Größe (H x B x T)	35x35x7 mm / 1.38x1.38x0.27 in (sensor unit) - 35x12x7 mm / 1.44x0.47x0.27 in (magnet)
Gewicht	10 g / 0.35 oz (Sensoreinheit mit Batterie) - 8 g / 0.28 oz (Magnet)
Montage	Wandkonsole
Gehäusematerial	Kunststoff
Farbe	Weiß, Braun, Schwarz
Umgebungstemperatur	-20 °C bis 40 °C/-5 °F bis 105 °F
Luftfeuchtigkeit	30% bis 70% RH

BETRIEBLICHE ANWEISUNGEN

Wenn eine herkömmliche Tür oder ein Fenster geöffnet oder geschlossen wird, sendet das Gerät standardmäßig sofort Informationen über das Ereignis (Öffnen/Schließen) und den Batteriestatus (falls geändert). Die Beleuchtungs- und Winkelinformationen werden übertragen, wenn dies zum Zeitpunkt der Öffnungserkennung durch die Parameter aktiviert wurde.

WICHTIG

Die Z-Wave® drahtlose Kommunikation ist nicht immer 100% verlässlich. Dieses Gerät sollte nicht in Situationen verwendet werden, in denen menschliches Leben oder Wertgegenstände allein von seinem Funktion abhängen. Falls das Gerät von Ihrem Gateway nicht erkannt oder falsch angezeigt wird, müssen Sie eventuell den Gerätetyp manuell eingeben und sicherstellen, dass Ihr Gateway Z-Wave Plus®-Multikanalgeräte unterstützt.

BESTELLCODES: QNDW-002CEU

KONFORMITÄTSERKLÄRUNG

Hiermit erklärt Shelly Europe Ltd., dass der Funkanlagentyp Shelly Wave Door/Window der Richtlinie 2014/53/EU, 2014/35/EU, 2014/30/EU, 2011/65/EU entspricht. Den vollständigen Text der EU-Konformitätserklärung finden Sie unter folgender Internetadresse: <https://shelly.link/ShellyWaveDoorWindow-DoC>

HERSTELLER

Shelly Europe Ltd.
Adresse: 103 Cherni vrah Blvd., 1407 Sofia, Bulgarien
Tel.: +359 2 988 7435
E-Mail: zwave-shelly@shelly.cloud
Kundensupport: <https://support.shelly.cloud/>
Offizielle Website: <https://www.shelly.com>
Änderungen der Kontaktdaten werden vom Hersteller auf dessen offiziellen Website veröffentlicht.

IT

GUIDA ALL'USO E ALLA SICUREZZA

Sensore Smart Z-Wave® con misurazione dell'angolo e dell'illuminazione

LEGGERE PRIMA DELL'USO

Questo documento contiene importanti informazioni tecniche e di sicurezza sul Dispositivo e sul suo uso e installazione in sicurezza.

ATTENZIONE! Prima di iniziare l'installazione, leggere attentamente e completamente questa guida e tutti gli altri documenti allegati al Dispositivo. La mancata osservanza delle procedure di installazione potrebbe causare malfunzionamenti, pericoli per la salute e la vita, violazione delle leggi o la rinuncia alla garanzia legale e/o commerciale (se presente). Shelly Europe Ltd. non si assume alcuna responsabilità per eventuali perdite o danni in caso di installazione errata o utilizzo improprio del Dispositivo a causa della mancata osservanza delle istruzioni per l'uso e la sicurezza del Dispositivo fornite in questa guida.

TERMINOLOGIA

Gateway - Un gateway Z-Wave®, anche chiamato controller Z-Wave®, controller principale Z-Wave®, hub Z-Wave®, ecc., è un dispositivo che funge da hub centrale per una rete domestica intelligente in tecnologia Z-Wave®. In questo documento si utilizzerà semplicemente il termine "gateway".

Pulsante S - È il pulsante di Servizio Z-Wave®, che si trova sui dispositivi Z-Wave® e viene utilizzato per varie funzioni come per l'inclusione (aggiunta), l'esclusione (rimozione) e il ripristino delle impostazioni predefinite di fabbrica del dispositivo. In questo documento si utilizzerà semplicemente il termine "pulsante S".

Dispositivo - In questo documento, il termine "Dispositivo" è utilizzato per riferirsi al dispositivo Shelly Wave che è oggetto di questa guida.

A PROPOSITO DI SHELLY WAVE

Shelly Wave è una linea di dispositivi innovativi gestiti da microprocessore, che consentono il controllo remoto dei circuiti elettrici con smartphone, tablet, PC o sistema domotico. Funzionano su protocollo di comunicazione wireless Z-Wave®, utilizzando un gateway, necessario per la configurazione dei dispositivi. Quando il gateway è connesso a Internet, puoi controllare i dispositivi Shelly Wave in remoto da qualsiasi luogo. I dispositivi Shelly Wave possono essere utilizzati in qualsiasi rete Z-Wave® con altri dispositivi certificati Z-Wave® di altri produttori. Tutti i nodi gestiti dalla rete all'interno della rete fungeranno da ripetitori indipendentemente dal fornitore per aumentare l'affidabilità della rete. I dispositivi sono progettati per funzionare con le generazioni precedenti di dispositivi e gateway Z-Wave®.

A PROPOSITO DEL DISPOSITIVO

Il sensore Shelly Wave Porta/Finestra è un dispositivo Z-Wave progettato per rilevare l'apertura e la chiusura di porte o finestre. Oltre alla semplice rilevazione dello stato di apertura/chiusura, è in grado di misurare l'angolo di inclinazione per porte o finestre che si inclinano o si aprono a ribalta. Inoltre, il sensore è dotato di un sensore di luce integrato, offrendo funzionalità avanzate per l'automazione della casa intelligente.

PRIMI PASSI

Il Shelly Wave Porta/Finestra viene fornito pronto all'uso con la batteria già installata. Tuttavia, se premendo il pulsante il dispositivo non inizia a funzionare (il led si accende), potrebbe essere necessario inserire o sostituire la batteria.

CONSULTARE LA SEZIONE "SOSTITUZIONE DELLA BATTERIA"

Aprire il coperchio posteriore come mostrato nella Fig. 4. Estrarre la batteria esaurita prima spingendola attraverso il riquadro del supporto batteria e poi tirandola fuori, come mostrato nella Fig. 5.

Inserire una nuova batteria come mostrato nella Fig. 6.

ATTENZIONE! Utilizzare solo batterie da 3 V CR2032 compatibili! Fare attenzione alla polarità della batteria! Riposizionare il coperchio posteriore premendolo sull'unità del sensore ai quattro angoli fino a quando si sente un clic, come mostrato nella Fig. 7.

AVVERTIMENTO! Non permettere ai bambini di giocare con i magneti. Anche magneti relativamente piccoli possono causare gravi lesioni se ingeriti.

ATTENZIONE! Tenere il dispositivo lontano da liquidi e umidità. Il dispositivo non deve essere utilizzato in luoghi con elevata umidità.

ATTENZIONE! Non utilizzare il dispositivo se danneggiato! **ATTENZIONE!** Non tentare di effettuare manutenzioni o riparazioni sul dispositivo da soli!

ATTENZIONE! Il dispositivo può essere connesso ad una rete wireless ed usato per controllare circuiti elettrici e apparecchi. Procedere con cautela! Un uso irresponsabile del dispositivo può portare a malfunzionamenti, pericolo di vita o violazione delle leggi.

RACCOMANDAZIONE! Posizionare il dispositivo il più lontano possibile da oggetti metallici poiché questi possono causare il malfunzionamento.

ATTENZIONE! Non installare il dispositivo in luoghi dove potrebbe bagnarsi.

ISTRUZIONI PER L'INSTALLAZIONE

ATTENZIONE! Il dispositivo è fornito con la batteria installata. Prima di utilizzare il dispositivo, rimuovere la pellicola protettiva dal vano batteria per attivare la batteria.

ATTENZIONE! Durante il montaggio del dispositivo, assicurarsi che il piccolo triangolo sull'unità del sensore sia rivolto verso il magnete come mostrato nella Fig. 2 e che la distanza tra il sensore e il magnete sia inferiore a 10 mm quando la porta o la finestra è chiusa.

ruotare il sensore a sinistra, a destra, verso l'alto o verso il basso. Se si desidera monitorare una porta o finestra che si inclina e ruota, montare il sensore (D) sulla porta o finestra (G) e il magnete (C) sul telaio (H) come mostrato nella Fig. 3.

Utilizzare i biadesivi in schiuma forniti per fissare il sensore e il magnete alla porta o finestra e al telaio.

A seconda del telaio della porta o finestra, potrebbe essere necessario allineare il magnete e il sensore sollevando uno dei due utilizzando dei cunei (I).

Se si desidera monitorare una porta o finestra convenzionale, suggeriamo, se possibile, di montare il sensore sul telaio e il magnete sulla porta o finestra.*

MANUALE UTENTE ESTESO

Per istruzioni di installazione più dettagliate, casi d'uso e una guida completa su come aggiungere/rimuovere il dispositivo da/in una rete Z-Wave®, ripristino alle impostazioni di fabbrica, segnalazioni LED, classi di comandi Z-Wave®, parametri e molto altro, consultare il manuale utente esteso disponibile al seguente indirizzo: <https://shelly.link/ShellyWaveDoorWindow-KB>



SPECIFICHE

Alimentazione elettrica	1 batteria CR2032 da 3 V (inclusa)
Durata della batteria	fino a 2 anni
Interruttore reed	Sì
G-sensor	Sì
Sensore di luce	Sì
Distanza	fino a 40 m al chiuso (131 piedi) (dipende



Shelly

Shelly Wave Door/Window

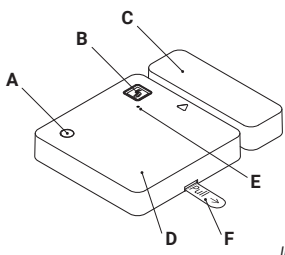


Fig. 1/
Abb. 1/
Imagen 1/
Image 1

FIG. 1

LEGENDA	LEYENDA	LÉGENDE
A: Sensore di luce	A: Sensor de luz	A: Capteur de lumière
B: Tasto S	B: Botón de control S	B: Bouton de commande S
C: Magnete	C: Imán	C: Aimant
D: Unità sensore	D: Unidad de E: Indicador LED	D: Unité de détection E: Indicateur LED
F: scheda di isolamento	F: pestaña de insulación	F: ongles d'isolation

FIG. 3

LEGENDA	LEYENDA	LÉGENDE
G: Porta/Finestra	G: Puerta/Ventana	G: Porte/Fenêtre
H: Telaio	H: Marco	H: Cadre
I: Cuna	I: Cuña	I: Cale

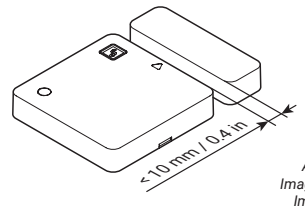


Fig. 2/
Abb. 2/
Imagen 2/
Image 2

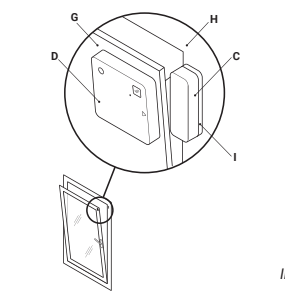


Fig. 3/
Abb. 3/
Imagen 3/
Image 3

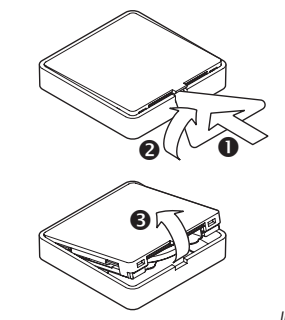


Fig. 4/
Abb. 4/
Imagen 4/
Image 4

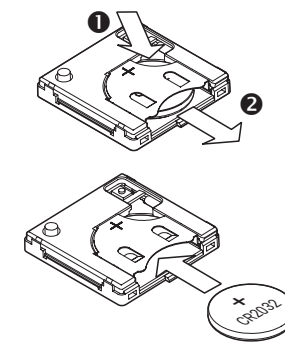


Fig. 5/
Abb. 5/
Imagen 5/
Image 5

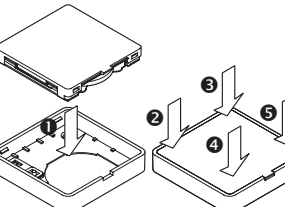


Fig. 6/
Abb. 6/
Imagen 6/
Image 6

Dimensioni (A x L x P)	35x35x7 mm/1,38x-1,38x0,27 pollici (unità sensore) -35x12x7 mm / 1,44x0,47x0,27 pollici (magnete)
Peso	10 g / 0,35 oz (unità sensore con batteria) - 8 g / 0,28 once (magnete)
Materiale guscio	Plastica
Colore	Bianco, marrone, nero
Temperatura ambiente	Da -20°C a 40°C / da -5°F a 105°F
Umidità	30% a 70% RH

ISTRUZIONI OPERATIVE

Se una porta o finestra convenzionale viene aperta o chiusa, il dispositivo trasmetterà immediatamente informazioni sull'evento (apertura/chiusura) e lo stato della batteria (se cambiato) per impostazione predefinita. Le informazioni sull'illuminazione e sull'angolo vengono trasmesse al momento della rilevazione dell'apertura/chiusura solo se abilitate tramite i parametri di configurazione.

AVISO IMPORTANTE

La comunicazione wireless Z-Wave® potrebbe non essere sempre affidabile al 100%. Questo Dispositivo non deve essere utilizzato in situazioni in cui la vita e/o gli oggetti di valore dipendono esclusivamente dal suo funzionamento. Se il Dispositivo non viene riconosciuto dal gateway o viene visualizzato in modo errato, potrebbe essere necessario modificare manualmente il tipo di dispositivo e assicurarsi che il gateway supporti i dispositivi multicanale Z-Wave Plus®.

CODICE DI ORDINAZIONE: QNDW-002CEU

DICHIARAZIONE DI CONFORMITÀ

Con la presente, Shelly Europe Ltd. dichiara che il tipo di apparecchiatura radio Shelly Wave Door/Window è conforme alla Direttiva 2014/53/UE, 2014/35/UE, 2014/30/UE, 2011/65/UE. Il testo completo della dichiarazione di conformità UE è disponibile al seguente indirizzo internet: <https://shelly.link/ShellyWaveDoorWindow-DoC>

PRODUTTORE

Shelly Europe Ltd.
Indirizzo: 103 Cherni vrah Blvd., 1407 Sofia, Bulgaria
Tel.: +359 2 988 7435
E-mail: zwave-shelly@shelly.cloud
Supporto: <https://support.shelly.cloud/>
Sito web ufficiale: <https://www.shelly.com>
Le modifiche ai dati di contatto sono pubblicate dal Produttore sul sito Web ufficiale.

MANUAL DE USO Y SEGURIDAD

Sensor Z-Wave® inteligente con medición de ángulo e iluminación

LEA ANTES DE UTILIZAR

Este documento contiene información técnica y de seguridad importante sobre el Dispositivo, su uso y su instalación segura.

¡ATENCIÓN! Antes de utilizar el Dispositivo, lea atentamente y por completo esta guía y cualquier otro documento que acompañe al Dispositivo. El incumplimiento de los procedimientos de instalación podría provocar un mal funcionamiento, peligro para su salud y su vida, violación de la ley o denegación de la garantía legal y/o comercial (si la hubiera). Shelly Europe Ltd. no se responsabiliza de ninguna pérdida o daño en caso de instalación incorrecta o funcionamiento inadecuado de este dispositivo por no haber seguido las instrucciones de uso y seguridad de esta guía.

TERMINOLOGÍA

Gateway - Un gateway Z-Wave® controlador domotico Z-Wave® tambien denominado controlador Z-Wave®, controlador principal Z-Wave® o hub Z-Wave® etc. es el dispositivo que sirve de centro de control para una red de hogar inteligente Z-Wave®. Se utilizará el término "gateway" en este documento.

Botón S - El botón de servicio Z-Wave®, que se encuentra en los dispositivos Z-Wave®, se utiliza para diversas funciones como la inclusión (añadir), exclusión (eliminar) y el restablecimiento del dispositivo a su configuración predeterminada de fábrica. El término "Botón S" se utiliza en este documento.

Dispositivo - en este documento, el término "Dispositivo" hace referencia al dispositivo Shelly Wave sobre el que trata este manual.

SOBRE SHELLEY WAVE

Shelly Wave es una línea de dispositivos gestionados por microprocesador, que permiten el control remoto de circuitos eléctricos y/o la monitorización ambiental desde un dispositivo móvil, tableta, ordenador o sistema domótico. Funcionan con el protocolo de comunicación inalámbrica Z-Wave® a través de una pasarela, necesaria para la configuración de los dispositivos. Cuando la pasarela está conectada a internet se pueden controlar los dispositivos Shelly Wave de forma remota desde cualquier parte. Los dispositivos Shelly Wave pueden ser utilizados en cualquier red Z-Wave® con otros dispositivos certificados Z-Wave® de otros fabricantes. Todos los nodos conectados a la red eléctrica actuarán como repetidores sin importar su fabricante para mejorar la fiabilidad de la red. Los dispositivos están diseñados para funcionar con generaciones anteriores de dispositivos Z-Wave® y gateways

SOBRE EL DISPOSITIVO

El sensor Shelly Wave Door/Window es un dispositivo Z-Wave diseñado para detectar la apertura y cierre de puertas o ventanas. Más allá de la simple detección, también puede medir el ángulo de inclinación para puertas o ventanas que se inclinan o giran. Además, el sensor está equipado con un sensor de luz integrado, que ofrece una funcionalidad mejorada para la automatización inteligente del hogar.

PRIMEROS PASOS

Shelly Wave Door/Window viene listo para usar con la pila instalada. Sin embargo, si al pulsar su botón el Dispositivo no empieza a emitir señales, es posible que necesite insertar o cambiar una pila.

SUSTITUCIÓN DE LA BATERÍA

1. Abra la tapa trasera como se muestra en la imagen 4.
2. Extraiga la pila agotada empujándola primero a través del recorte del portapilas y tirando después hacia fuera como se muestra en la imagen 5.
3. Coloque una pila nueva como se muestra en la imagen 6.
4. **¡ATENCIÓN!** Utilice sólo pilas CR2032 de 3 V o compatibles. ¡Preste atención a la polaridad de la pila!
5. Vuelva a colocar la tapa posterior presionándola contra la unidad del sensor en los cuatro ángulos hasta que oiga un chasquido como se muestra en la imagen 7.

¡ADVERTENCIA! No permita que los niños jueguen con los imanes. Incluso los imanes relativamente pequeños pueden causar lesiones graves en caso de ingestión.

¡PRECAUCIÓN! Mantenga el Dispositivo alejado de líquidos y humedad. El dispositivo no debe utilizarse en lugares con mucha humedad.

¡PRECAUCIÓN! No utilice el aparato si está dañado.

¡PRECAUCIÓN! No intente reparar el Dispositivo usted mismo.

¡PRECAUCIÓN! El Dispositivo puede conectarse de forma inalámbrica y controlar circuitos y aparatos eléctricos. Proceda con precaución. El uso irresponsable del Dispositivo puede provocar un funcionamiento incorrecto, poner en peligro su vida o infringir la ley.

RECOMENDACIÓN: Coloque el Dispositivo lo más lejos posible de elementos metálicos ya que pueden causar interferencias en la señal.

¡PRECAUCIÓN! No instale el Dispositivo donde pueda mojarse.

INSTRUCCIONES DE INSTALACIÓN

¡ATENCIÓN! El dispositivo viene con las pilas instaladas. Antes de utilizar el dispositivo Shelly Wave Door/Window, retire la lámina protectora del compartimento de las pilas para activarlas.

¡ATENCIÓN! Al montar el Dispositivo, asegúrese de que el pequeño triángulo de la unidad del sensor apunte hacia el imán, como se muestra en la imagen 2, y de que la distancia entre la unidad del sensor y el imán sea inferior a 10 mm / 0,4 in cuando la puerta o la ventana estén cerradas.

Puede colocar el imán a la izquierda, a la derecha, encima o debajo de la unidad del sensor. Si desea controlar una puerta o ventana que se inclina y gira, monte la unidad de sensor (D) en la puerta o la ventana (G) y el imán (C) en el marco (H), como se muestra en la imagen 3.

Utilice los adhesivos de espuma de doble cara suministrados para fijar la unidad de sensor y el imán a la puerta o la ventana y el marco.

Dependiendo del marco de la puerta o ventana, es posible que tenga que alinear el imán y la unidad del sensor elevando uno de ellos mediante cuñas (I).

Si desea controlar una puerta o ventana convencional, le sugerimos que, si es posible, monte la unidad de sensor en el marco y el imán en la puerta o la ventana.

GUÍA DE USUARIO EXTENDIDA

Para obtener instrucciones de instalación más detalladas, casos de uso y una guía completa sobre cómo añadir/eliminar el Dispositivo a/de una red Z-Wave®, restablecer valores de fábrica, señalización LED, clases de comandos Z-Wave®, parámetros y mucho más, consulte la Guía de usuario extendida disponible en: <https://shelly.link/ShellyWaveDoorWindow-KB>



ESPECIFICACIONES

Fuente de energía	1 pila CR2032 de 3 V (incluida)
Duración de las pilas	hasta 2 años
Interruptor de láminas	Sí
Sensor G	Sí
Sensor de luz	Sí
Distancia	Hasta 40 m en interiores (131 pies) (depende de las condiciones locales)
Repetidor Z-Wave®	No
Procesador	Z-Wave® S800
Bandas de frecuencia Z-Wave®	868.4 MHz
Máxima potencia de radiofrecuencia transmitida en banda(s) de frecuencia	< 25 mW
Tamaño (Alto x Ancho x Profundidad)	35x35x7 mm / 1.38x1.38x0.27 in (sensor unit) - 35x12x7 mm / 1.44x0.47x0.27 in (magnet)
Peso	10 g / 0,35 oz (sensor unit with battery) - 8 g / 0,28 oz (magnet)
Material de la carcasa	Plástico
Color	Bianco, marrón, negro
Temperatura ambiente	-20°C a 40°C / -5°F a 105°F
Humedad	30% a 70% RH

INSTRUCCIONES OPERATIVAS

Si se abre o cierra una puerta o ventana convencional, el Dispositivo transmitirá inmediatamente información sobre el evento (apertura/cierre) y el estado de la batería (si ha cambiado) por defecto. La información sobre la iluminación y el ángulo se transmitirá si los parámetros lo permiten en el momento de la detección de la apertura.

AVISO IMPORTANTE

La comunicación inalámbrica Z-Wave® puede no ser siempre 100% confiable. Este Dispositivo no debe ser utilizado en situaciones en las que la vida y/o los objetos de valor dependan únicamente de su funcionamiento. Si su gateway no reconoce el Dispositivo o aparece incorrectamente, es posible que deba cambiar el tipo de Dispositivo manualmente y asegurarse de que su gateway admita dispositivos multicanal Z-Wave Plus®.

CÓDIGO PARA PEDIDOS: QNDW-002CEU

DECLARACIÓN DE CONFORMIDAD

Por la presente, Shelly Europe Ltd. declara por medio de la presente que el equipo de radio tipo Shelly Wave Door/Window cumple con las directivas 2014/53/UE, 2014/35/UE, 2014/30/UE, 2011/65/UE. El texto completo de la declaración de conformidad de la UE está disponible en la siguiente dirección web: <https://shelly.link/ShellyWaveDoorWindow-DoC>

FABRICANTE

Shelly Europe Ltd.
Dirección: 103 Cherni vrah Blvd., 1407 Sofia, Bulgaria
Tel.: +359 2 988 7435
Email: zwave-shelly@shelly.cloud
Soporte: <https://support.shelly.cloud/>
Sito web: <https://www.shelly.com>
Los cambios en la información de contacto son publicados por el fabricante en el sitio web oficial.

NOTICE D'UTILISATION ET CONSIGNES DE SÉCURITÉ

Captur intelligent Z-Wave® avec fonction de mesure de l'angle et du LUX

À LIRE AVANT UTILISATION

Ce document contient des informations techniques et des consignes de sécurité importantes concernant le Dispositif, son utilisation et son installation.

ATTENTION! Avant de commencer l'installation, veuillez lire attentivement et entièrement cette notice d'utilisation. Le non-respect des procédures recommandées peut entraîner un dysfonctionnement, représenter un danger ou être une violation de la loi. Shelly Europe Ltd. n'est pas responsable des pertes ou des dommages causés lors d'une installation ou utilisation inadéquate de ce Dispositif.

TERMINOLOGIE

Passerelle : une passerelle Z-Wave®, également appelée contrôleur Z-Wave®, contrôleur principal Z-Wave®, contrôleur primaire Z-Wave® ou hub Z-Wave®, etc. est un dispositif qui sert de point central pour un réseau domestique Z-Wave®. Le terme "passerelle" est utilisé dans ce document.

Bouton S : le bouton de service Z-Wave®, qui se trouve sur les dispositifs Z-Wave® et qui est utilisé pour diverses fonctions telles que l'intégration (ajout), la suppression (retrait) et la réinitialisation du dispositif aux paramètres d'usine par défaut.

Le terme "bouton S" est utilisé dans ce document. **Dispositif** : dans ce document, le terme "Dispositif" désigne le produit Shelly Wave qui fait l'objet de ce guide.

À PROPOS DE SHELLEY WAVE

Shelly Wave est une gamme des dispositifs innovants gérés par microprocesseur, qui permettent de contrôler à distance des circuits électriques à l'aide de votre téléphone portable, tablette, PC ou système domotique. Ils fonctionnent sur le protocole de communication sans fil Z-Wave®, à l'aide d'une passerelle, qui est nécessaire pour une configuration des dispositifs. Lorsque la passerelle est connectée à l'Internet, vous pouvez contrôler les dispositifs Shelly Wave à distance, d'où que vous soyez. Les dispositifs Shelly Wave peuvent fonctionner dans n'importe quel réseau Z-Wave® avec d'autres dispositifs certifiés Z-Wave® provenant d'autres fabricants. Tous les nœuds du réseau alimentés par le secteur serviront de répéteurs, quel que soit le fournisseur, afin d'accroître la fiabilité du réseau. Les dispositifs sont conçus pour fonctionner avec les anciennes générations des dispositifs et de passerelles Z-Wave®.

À PROPOS DU DISPOSITIF

Le capteur Shelly Wave Door/Window est un dispositif Z-Wave conçu pour détecter l'ouverture et la fermeture de portes ou de fenêtres. Au-delà de la simple détection, il peut également mesurer l'angle d'inclinaison des portes ou des fenêtres qui s'inclinent ou se tournent. En outre, le capteur est équipé d'un capteur LUX intégré, offrant une meilleure fonctionnalité pour l'automatisation de votre maison intelligente.

PREMIÈRES ÉTAPES

Shelly Wave Door/Window est livré prêt à l'emploi avec la pile installée. Cependant, si le fait d'appuyer sur son bouton ne permet pas au Dispositif de lancer des signaux, il se peut que vous ayez besoin de changer la pile ou d'en insérer une nouvelle. Voir la section Remplacement de la pile.

REMPLACEMENT DE LA PILE

1. Ouvrez le cache arrière comme indiqué sur l'image 4.
2. Retirez la pile usagée en la faisant passer par la fente du support de pile, puis en la tirant vers l'extérieur, comme indiqué sur l'image 5.
3. Insérez une nouvelle pile en la faisant glisser comme indiqué à l'image 6.

ATTENTION! Utilisez uniquement une pile CR2032 (3 V) ou une pile compatible. Veillez à respecter la polarité de la pile.

4. Remplacez le cache arrière en l'appuyant sur le capteur aux quatre angles jusqu'à ce que vous entendiez un dé clic, comme illustré sur l'image 7.

AVERTISSEMENT! Ne laissez pas les enfants jouer avec les aimants. Même des aimants relativement petits peuvent provoquer des blessures graves en cas d'ingestion.

ATTENTION! Gardez le Dispositif à l'écart des liquides et de l'humidité. Le Dispositif ne doit pas être utilisé dans des endroits très humides.

ATTENTION! Ne pas utiliser le Dispositif s'il a été endommagé!

ATTENTION! N'essayez pas d'entretenir ou de réparer le Dispositif vous-même!

ATTENTION! L'appareil peut être connecté sans fil et peut contrôler des circuits et des appareils électriques. Procédez avec prudence! Une utilisation irresponsable de l'appareil peut entraîner un dysfonctionnement, un danger pour votre vie ou une violation de la loi.

RECOMMANDATION! Placez le Dispositif aussi loin que possible des éléments métalliques car ils peuvent provoquer des interférences de signal.

ATTENTION! N'installez pas le Dispositif dans un endroit où il risque d'être mouillé.

INSTRUCTIONS D'INSTALLATION

ATTENTION! L'appareil est livré avec une batterie. Avant d'utiliser l'appareil, retirez le film protecteur du compartiment à piles pour l'activer.

ATTENTION! Lors du montage du Dispositif, veillez à ce que le petit triangle de l'unité de détection soit orienté vers l'aimant, comme indiqué sur l'image 2 et que la distance entre l'unité de détection et l'aimant soit inférieure à 10 mm/0,4 in lorsque la porte ou la fenêtre est fermée.

Vous pouvez tourner l'unité de détection vers la gauche, la droite, le haut ou le bas.

Si vous souhaitez surveiller une porte ou une fenêtre qui s'incline et se tourne, montez l'unité de détection (D) sur la porte ou la fenêtre (G) et l'aimant (C) sur le cadre (H), comme illustré sur l'image 3.

Utilisez les autocollants en mousse double face fournis pour fixer le capteur et l'aimant à la porte ou à la fenêtre et au cadre.

Selon le cadre de la porte ou de la fenêtre, il peut être nécessaire d'aligner l'aimant et l'unité de détection en surélevant l'un d'entre eux à l'aide de cales (I).

Si vous souhaitez surveiller une porte ou une fenêtre ordinaire, nous vous suggérons, si possible, de monter l'unité de détection sur le cadre et l'aimant sur la porte ou la fenêtre.

GUIDE DE L'UTILISATEUR APPROFONDI

Pour des instructions d'installation plus détaillées, des cas d'utilisation et des conseils complets sur l'ajout/le retrait de l'appareil d'un réseau Z-Wave®, la réinitialisation d'usine, la signalisation par LED, les classes de commande Z-Wave®, les paramètres et bien plus encore, consultez le guide d'utilisation approfondi à l'adresse suivante : <https://shelly.link/ShellyWaveDoorWindow-KB>



CARACTÉRISTIQUES

Alimentation électrique	1 pile CR2032, 3 V (incluse)
Autonomie de la pile	jusqu'à 2 ans
Commutateur à lames	Oui
Captur G	Oui
Captur de lumière (LUX)	Oui
Distance	Jusqu'à 40 m à l'intérieur (131 ft.) (en fonction des conditions locales)
Répéteur Z-Wave®	Non
CPU	Z-Wave® S800
Bandes de fréquences de Z-Wave®	868.4 MHz
Puissance max. de la radiofréquence transmise dans la (les) bande(s) de fréquences	< 25 mW
Dimensions (H x L x P)	35x35x7 mm / 1.38x1.38x0.27 in (unité de détection) - 35x12x7 mm / 1.44x0.47x0.27 in (aimant)

Poids	10 g / 0,35 oz (unité de détection) - 8 g / 0,28 oz (aimant)
Matériau du boîtier	Plastique
Couleur	blanc, marron, noir
Température ambiante	de -20 °C à 40 °C/de -5 °F à 105 °F
Humidité	30% à 70% RH

INSTRUCTIONS DE FONCTIONNEMENT

Si une porte ou une fenêtre conventionnelle est ouverte ou fermée, le dispositif diffuse immédiatement des informations sur l'événement (ouverture/fermeture) et sur l'état de la batterie (s'il a été modifié) par défaut. Les informations relatives à l'éclairage et à l'angle sont transmises si elles sont activées par les paramètres au moment de la détection de l'ouverture.

CLAUSE IMPORTANTE DE NON-RESPONSABILITÉ

La communication Z-Wave® n'est pas toujours fiable à 100%. Par conséquent, ce Dispositif ne doit pas être utilisé dans des situations où des vies et/ou des objets de valeur dépendent uniquement de son fonctionnement. Si le Dispositif n'est pas reconnu par votre contrôleur ou s'il est affiché de façon incorrecte, vous devez peut-être changer manuellement le type de Dispositif et vous assurer que votre contrôleur de passerelle peut fonctionner avec des dispositifs de commutation multicanal Z-Wave Plus®.

CODES DES COMMANDES : QNDW-002CEU

DÉCLARATION DE CONFORMITÉ

Par la présente, Shelly Europe Ltd. déclare que l'équipement radio de type Shelly Wave Door/Window est conforme à la directive 2014/53/UE, 2014/35/UE, 2014/30/UE, 2011/65/UE. Le texte complet de la déclaration de conformité de l'UE est disponible à l'adresse internet suivante: <https://shelly.link/ShellyWaveDoorWindow-DoC>

FABRICANT

Shelly Europe Ltd.
Adresse : 103, Boulevard "Cherni vrah", 1407 Sofia, Bulgarie
Tél : +359 2 988 7435
Email : zwave-shelly@shelly.cloud
Soutien : <https://support.shelly.cloud/>
Site officiel : <https://www.shelly.com>
Les modifications des coordonnées, faites par le fabricant, sont publiées sur le site officiel.