

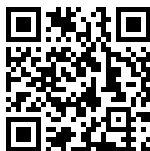
**Thank You  
for purchasing  
Home Center Lite**



**FIBARO**

## Menu

<b>EN</b>	english.....	5
<b>PL</b>	polski.....	17
<b>DE</b>	deutsch.....	29
<b>FR</b>	français.....	41
<b>ES</b>	español.....	53
<b>PT</b>	português.....	65
<b>IT</b>	italiano.....	77
<b>RU</b>	русский.....	89
<b>HU</b>	magyar.....	101



[www.manuals.fibaro.com](http://www.manuals.fibaro.com)

**FIBARO**

## IMPORTANT!

Read the manual before attempting to use the device!

## Support

For more information about FIBARO System, like video guides, technical manuals, configuration parameters and declarations, visit our website: [manuals.fibaro.com](http://manuals.fibaro.com). If you still need some assistance, contact our Technical Support or a closest certified FIBARO reseller which can be found at [www.fibaro.com](http://www.fibaro.com).

### Note:

Some of the FIBARO System components installation may involve mains voltage connection. It can be dangerous. If you are not sure how to install the devices, use a certified installer's services.



Do not expose this product to moisture, water or other liquids.

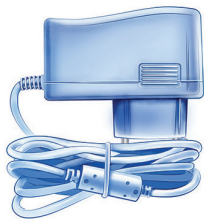


Do not attempt to examine or repair this product yourself.

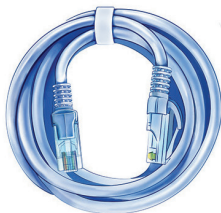


This product is designed for indoor use only. Do not use outside!

## Contents



AC/DC Adapter



Ethernet Cable



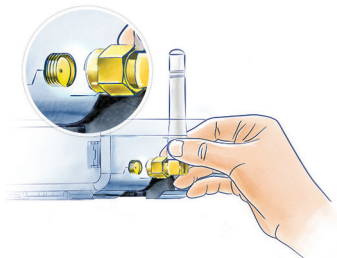
Antenna



Home Center Lite

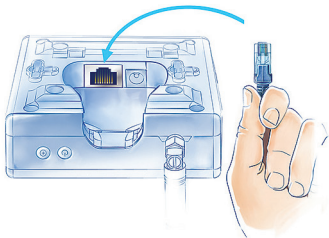
### 1. Connect antenna

Start from connecting the antenna, by turning the mounting screw clockwise.



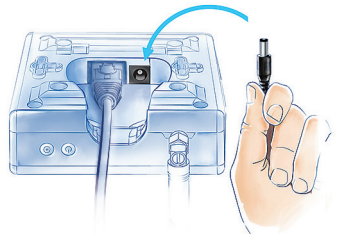
### 2. Connect ethernet cable

Using the included ethernet cable, connect Home Center Lite's LAN port to a router in order to connect the gateway to internet.



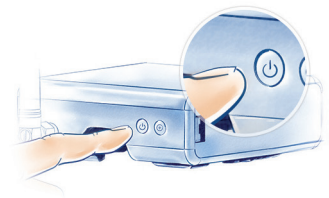
### 3. Connect power adapter

Connect the included power adapter to Home Center Lite and plug it to the mains socket.



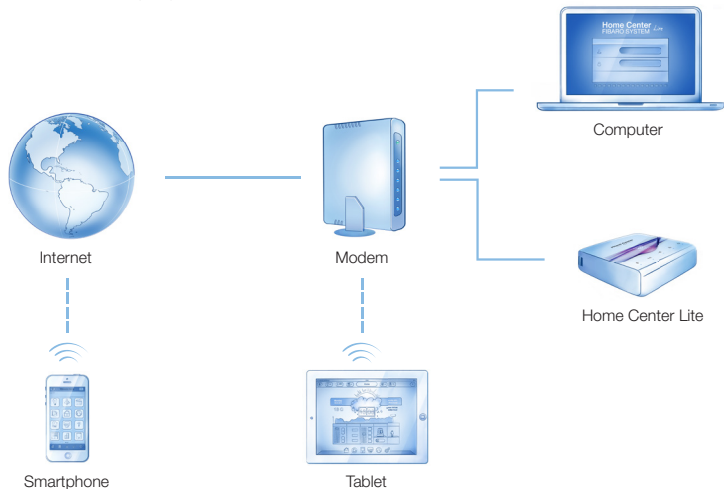
### 4. Turn on Home Center Lite

Press the POWER button briefly. Your Home Center Lite will be ready to work in few seconds.



## Your Local Network

Connect your Home Center Lite with a router using the included LAN cable and start the gateway. From now on Home Center Lite will be visible to all devices within your local area network (LAN).



## Remote Access

By default the Home Center Lite is visible only within your local network. To enable remote access from outside of your local network, configure a [home.fibaro.com](http://home.fibaro.com) account.



## LED diodes

LEDs located on the front panel of the Home Center Lite enclosure have the following purpose:



### Power

Glowes when the power supply is on.



### Z-Wave

Blinks when the HCL sends commands to the Z-Wave network devices.



### Lan Network

Glowes when the HCL is connected to the local network.



### Update available

Blinks when a software update is available.



### Internet

Glowes when the HCL is connected to the internet.



## First launch on desktop



1

Go to [www.fibaro.com/support](http://www.fibaro.com/support) and download FIBARO Finder.

2

Launch FIBARO Finder and click Refresh.

3

Select your Home Center Lite and click Connect.

4

Log in with the defaults: admin / admin



5

Select Configuration from the main menu.

6

Scroll down to the bottom and click Start upgrade  
(if not visible - wait a few minutes and refresh the page).

7

When a new software is installed, log back in.

## First launch on mobile devices



1

Download FIBARO mobile app appropriate for your device.

**For iPhone:** [www.fibaro.com/ios-app](http://www.fibaro.com/ios-app)

**For Android:** [www.fibaro.com/android-app](http://www.fibaro.com/android-app)

2



3

Launch downloaded app.

4

Select your Home Center Lite from the list.

5

Log in with the defaults: admin / admin

6

Follow the steps of the configuration wizard.

## Create Rooms

When setting up your intelligent home start with creating rooms to reflect the layout of your home. Select Rooms from the main menu.



1



### Add Section

Section Name

### Sections

Section is a group of rooms in your home. Section may be whole floor or a few rooms.

2



### Add Room

Room Name  Section

### Rooms

Name the room and choose the section to which you would like to add it.

3



### Change an icon

Each room can be represented by the unique icon. You can change the icons in the advanced room's settings.

4

## Add devices

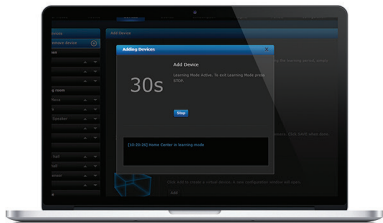
After creating the rooms you can start adding the devices.



Select "Devices" from the main menu. Select the "Add or remove device" option from the left side menu. Click "Add" to start adding a new device (learning mode).



The timer will count down the time (30 sec by default) for you to add a new device to the Z-Wave network (inclusion).

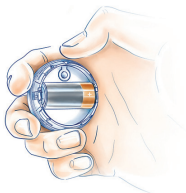


Note that the device needs to be located within direct range of the Home Center Lite during the inclusion process.

Please refer to each device's manual for further information on how to include it into the Z-Wave network.

### NOTE:

Danger of electrocution! If you are not sure how to connect a device to the wires, please contact a qualified installer.



## Conformity with EU directives:

RED 2014/53/EU  
RoHS 2011/65/EU  
RoHS 2015/863

## Simplified EU declaration of conformity:



Hereby, Fibar Group S.A. declares that the device is in compliance with Directives 2014/53/EU and 2011/65/EU, 2015/863. The full text of the EU declaration of conformity is available at the following internet address: [www.manuals.fibaro.com](http://www.manuals.fibaro.com)

## ATTENTION!

This product is not a toy. Keep away from children and animals!

## WEEE Directive Compliance:



Device labelled with this symbol should not be disposed with other household wastes. It shall be handed over to the applicable collection point for the recycling of waste electrical and electronic equipment.

## Specifications:

Power supply:	9-12 VDC (included)
Network interface:	10/100 Base-T Ethernet (RJ-45)
Operating temperature:	10-40°C
Radio protocol:	Z-Wave
Radio frequency:	868.0 - 868.6 MHz (EU), 919.5 - 920.0 MHz (HK) 915.0 - 928.0 MHz (ANZ), 868.7 - 869.2 MHz (RU)
Dimensions (L x W x H):	90 x 90 x 33 mm
Maximum transmit power:	+1 dBm (EU)

## Guarantee terms and conditions

1. FIBAR GROUP S.A. with its registered office in Wysogotowo, ul. Serdeczna 3, 62-081 Wysogotowo, entered into the Register of Entrepreneurs of the National Court Register maintained by the District Court for Poznań-Nowe Miasto and Wilda in Poznań, VIII Commercial Division of the National Court Register (KRS) under number: 553265, NIP 7811858097, REGON: 301595664, share capital PLN 1,182,100 paid in full, other contact information is available at: [www.fibaro.com](http://www.fibaro.com) (hereinafter „the Manufacturer”) guarantees that the device sold (hereinafter: „the Device”) is free from material and manufacturing defects.
2. The Manufacturer shall be responsible for malfunctioning of the Device resulting from physical defects inherent in the Device that cause its operation to be incompatible with the specifications within the period of:
  - 24 months from the date of purchase by the consumer,
  - 12 months from the date of purchase by a business customer (the consumer and business customer are further collectively referred to as „Customer”).
3. The Manufacturer shall remove any defects revealed during the guarantee period, free of charge, by repairing or replacing (at the sole discretion of the Manufacturer) the defective components of the Device with new or regenerated components. The manufacturer reserves the right to replace the entire Device with a new or regenerated device. The Manufacturer shall not refund money paid for the device.
4. Under special circumstances, the Manufacturer may replace the Device with a different device most similar in technical characteristics.
5. Only the holder of a valid guaranty document shall be entitled to make claims under guarantee.
6. Before making a complaint, the Manufacturer recommends using the telephone or online support available at <https://www.fibaro.com/support/>.
7. In order to make a complaint, the Customer should contact the Manufacturer via the email address given at <https://www.fibaro.com/support/>.
8. After the complaint has been properly filed, the Customer will receive contact details for the Authorized Guarantee Service (AGS). The customer should contact and deliver the Device to AGS. Upon receipt of the Device, the manufacturer shall inform the Customer of the return merchandise authorization number (RMA).
9. Defects shall be removed within 30 days from the date of delivering the Device to AGS. The guarantee period shall be extended by the time in which the Device was kept by AGS.
10. The faulty device shall be provided by the Customer with complete standard equipment and documents proving its purchase.
11. The cost of transporting the Device in the territory of the Republic of Poland shall be covered by the Manufacturer. The costs of the Device transport from other countries shall be covered by the Customer. For unjustified complaints, AGS may charge the Customer with costs related to the case.
12. AGS shall not accept a complaint claim when:
  - the Device was misused or the manual was not observed,
  - the Device was provided by the Customer incomplete, without accessories or nameplate,
  - it was determined that the fault was caused by other reasons than a material or manufacturing defect of the Device
  - the guarantee document is not valid or there is no proof of purchase.
13. The guarantee shall not cover:
  - mechanical damages (cracks, fractures, cuts, abrasions, physical deformations caused by impact, falling or dropping of the device or other object, improper use or not observing the operating manual);
  - damages resulting from external causes, e.g.: flood, storm, fire, lightning, natural disasters, earthquakes, war, civil disturbance, force majeure, unforeseen accidents, theft, water damage, liquid leakage, battery spill, weather conditions, sunlight, sand, moisture, high or low temperature, air pollution;
  - damages caused by malfunctioning software, attack of a computer virus, or by failure to update the software as recommended by the Manufacturer;
  - damages resulting from: surges in the power and/or telecommunication network, improper connection to the grid in a manner inconsistent with the operating manual, or from connecting other devices not recommended by the Manufacturer.
  - damages caused by operating or storing the device in extremely adverse conditions, i.e. high humidity, dust, too low (freezing) or too high ambient temperature. Detailed permissible conditions for operating the Device are defined in the operating manual;
  - damages caused by using accessories not recommended by the Manufacturer
  - damages caused by faulty electrical installation of the Customer, including the use of incorrect fuses;
  - damages caused by Customer's failure to provide maintenance and servicing activities defined in the operating manual;
  - damages resulting from the use of spurious spare parts or accessories improper for given model, repairing and introducing alterations by unauthorized persons;
  - defects caused by operating faulty Device or accessories.
14. The guarantee shall not cover natural wear and tear of the Device and its components listed in the operating manual and in technical documentation as such elements have a defined operational life.
15. The Device Guarantee shall not exclude, limit or suspend the Customer's warranty rights.
16. The Manufacturer shall not be liable for damages to property caused by defective device. The Guarantor shall not be liable for indirect, incidental, special, consequential or punitive damages, or for any damages, including, inter alia, loss of profits, savings, data, loss of benefits, claims by third parties and any other damages arising from or related to the use of the Device.

## Legal notices

All information, including, but not limited to, information regarding the features, functionality, and/or other product specification are subject to change without notice. FIBARO reserves all rights to revise or update its products, software, or documentation without any obligation to notify any individual or entity. Fibaro

and Fibar Group logo are trademarks of Fibar Group S.A. All other brands and product names referred to herein are trademarks of their respective holders. Product is covered by one or more claims of patents found at <http://spcollc.com/patent-list/> and <http://intusic.com/patent-list/>.

**FIBARO**



## WAŻNE!

Przeczytaj instrukcję przed uruchomieniem urządzenia!

## Wsparcie

Więcej informacji na temat Systemu FIBARO, jak filmy instruktażowe, instrukcje techniczne, parametry zaawansowane i deklaracje znajdziesz na stronie [manuals.fibaro.com](http://manuals.fibaro.com). Jeśli nadal potrzebujesz pomocy, skontaktuj się z naszym działem Wsparcia Technicznego lub najbliższym autoryzowanym sprzedawcą FIBARO, których znajdziesz na stronie: [www.fibaro.com](http://www.fibaro.com)

### Wskazówka:

Instalacja niektórych urządzeń FIBARO wymaga podłączenia do napięcia sieciowego, co może być niebezpieczne. Jeśli nie masz pewności, jak zainstalować urządzenie, skorzystaj z usług autoryzowanego instalatora.



Nie wystawiać urządzenia na działanie wilgoci, wody lub innych cieczy.

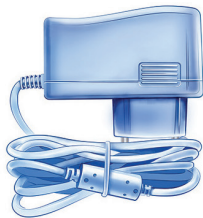


Nie należy podejmować prób samodzielnego rozbierania, napraw lub modyfikacji urządzenia.

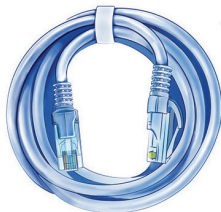


Ten produkt jest przeznaczony wyłącznie do użytku wewnątrz pomieszczeń. Nie używać na zewnątrz!

## Zawartość opakowania



Zasilacz



Kabel ethernetowy



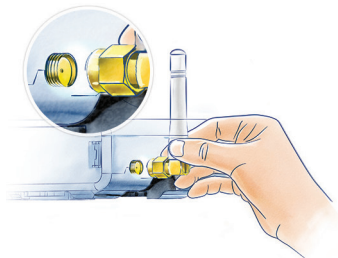
Antena



Home Center Lite

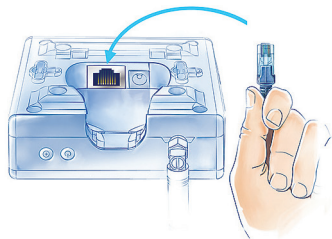
## 1. Zamontuj antenę

Zacznij od przykręcenia anteny zgodnie z ruchem wskazówek zegara.



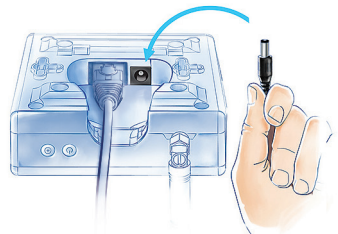
## 2. Podłącz kabel ethernetowy

Kablem ethernetowym połącz złącze LAN Home Center Lite ze swoim routerem, aby podłączyć centralę do internetu.



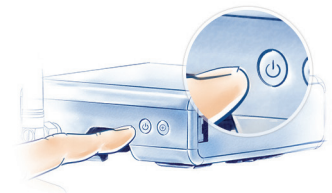
## 3. Podłącz zasilacz

Podłącz zasilacz do Home Center Lite, a jego wtyczkę sieciową do gniazda sieci elektrycznej.



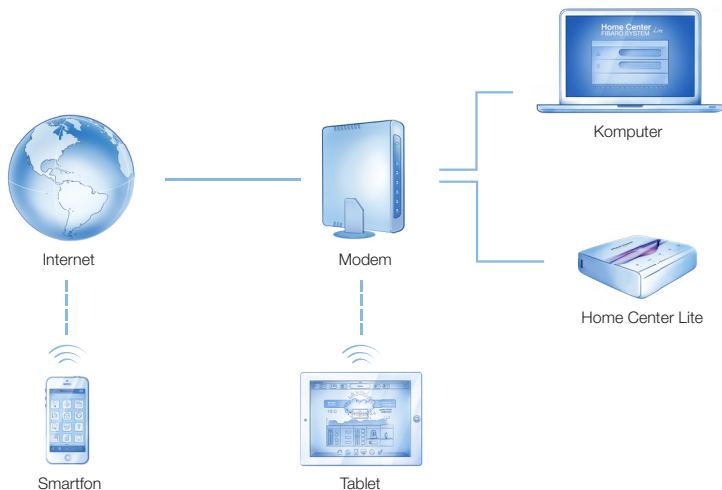
## 4. Włącz Home Center Lite

Przyciśnij krótko przycisk POWER. Po chwili Home Center Lite będzie gotowa do pracy.



## Twoja sieć lokalna

Gdy już połączysz swoją Home Center Lite z routerem za pomocą kabla sieciowego i włączysz centralę, będzie ona widoczna dla wszystkich urządzeń w Twojej sieci lokalnej (LAN).



## Dostęp zdalny

Domyślnie Twoja centrala jest widoczna wyłącznie w sieci lokalnej. Aby umożliwić dostęp zdalny, spoza sieci lokalnej, skonfiguruj swoje konto na stronie [dom.fibaro.com](http://dom.fibaro.com).

## Diody LED

Diody sygnalizacyjne umieszczone na przedniej części obudowy pozwolą Ci monitorować pracę Home Center Lite. Gdy dioda się świeci, oznacza to, że:



### Power

Urządzenie jest włączone.



### Sieć LAN

Centrala jest podłączona do sieci lokalnej (LAN).



### Internet

Centrala ma dostęp do internetu.



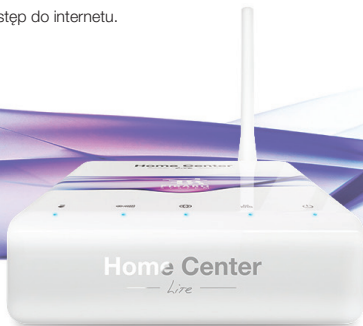
### Z-Wave

Miga, gdy w sieci Z-Wave wysłane lub odbierane są informacje.



### Update

Miga, gdy do pobrania jest nowa aktualizacja oprogramowania.



## Pierwsze uruchomienie na komputerze



1

Przejdź do witryny [www.fibaro.com/support](http://www.fibaro.com/support) i pobierz FIBARO Finder.

2

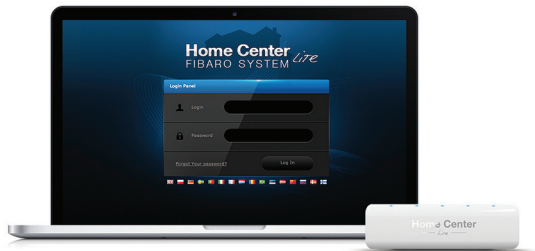
Uruchom program FIBARO Finder i kliknij przycisk Odśwież.

3

Wybierz swoje Home Center Lite i kliknij Połącz.

4

Zaloguj się domyślnym loginem i hasłem: admin / admin



5

Z menu głównego wybierz Konfiguracja.

6

Przewiń w dół i kliknij Uruchom aktualizację (jeśli nie jest widoczna - poczekaj kilka minut i odśwież stronę).

7

Po zakończeniu instalacji oprogramowania zaloguj się ponownie.

## Pierwsze uruchomienie na urządzeniach mobilnych



1

Pobierz aplikację mobilną FIBARO odpowiednią dla Twojego urządzenia.

**Dla iPhone:** [www.fibaro.com/ios-app](http://www.fibaro.com/ios-app)

**Dla Android:** [www.fibaro.com/android-app](http://www.fibaro.com/android-app)

2



3

Uruchom pobraną aplikację.

4

Wybierz swoje Home Center Lite.

5

Zaloguj się domyślnym loginem i hasłem: admin / admin

6

Wykonaj kroki kreatora konfiguracji.

## Twórz Pokoje

Z menu głównego wybierz Pomieszczenia.



1



### Dodaj sekcję

Nazwa sekcji

Dodaj

### Sekcje

Sekcja jest grupą pomieszczeń w Twoim domu. Sekcją może być całe piętro albo kilka pomieszczeń.

2



### Dodaj pomieszczenie

Nazwa pomieszczenia

Sekcja ▼

Dodaj

### Pomieszczenia

Nazwij pomieszczenie, a następnie wybierz sekcję, do której ma być przypisane.

3



### Zmieniaj ikony

Każde z pomieszczeń może być reprezentowane przez niepowtarzalną ikonę. Możesz zmieniać ikony w zaawansowanych ustawieniach pomieszczeń.

4



## Dodaj urządzenia

Po utworzeniu pomieszczeń możesz zacząć dodawać urządzenia.

Kliknij Urządzenia w menu głównym. Odszukaj i kliknij przycisk DODAJ, aby zacząć dodawanie urządzenia (tryb nauki) po lewej stronie menu.

Dodaj lub Usuń urządzenie



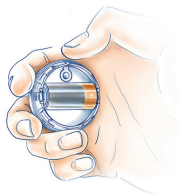
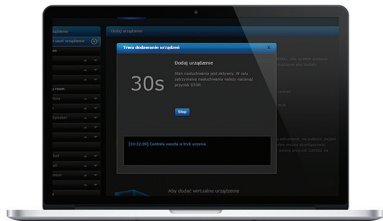
Menu zacznie odliczać czas (30 sekund), w którym musisz dodać nowe urządzenie do sieci Z-Wave.

Urządzenie musi znajdować się w bezpośrednim zasięgu sieci Home Center Lite w trakcie dodawania.

Sposób dodawania każdego z urządzeń został przedstawiony w instrukcjach obsługi dedykowanych dla poszczególnych urządzeń.

### UWAGA:

Montaż niektórych elementów Systemu FIBARO może wymagać podłączenia urządzeń bezpośrednio do napięcia sieciowego, które może być niebezpieczne. Jeżeli nie jesteś pewien sposobu instalacji, skorzystaj z usług certyfikowanego instalatora.



## Zgodność z dyrektywami UE:

RED 2014/53/EU  
RoHS 2011/65/EU  
RoHS 2015/863

## Uproszczona deklaracja zgodności UE:



Fibar Group S.A. niniejszym oświadcza, że urządzenie jest zgodne z dyrektywami 2014/53/EU i 2011/65/EU, 2015/863. Pełny tekst deklaracji zgodności UE jest dostępny pod następującym adresem internetowym: [www.manuals.fibar.com](http://www.manuals.fibar.com)

## UWAGA!

Ten produkt nie jest zabawką. Trzymać poza zasięgiem dzieci i zwierząt!

## Zgodność z dyrektywą WEEE:



Urządzenia oznaczone tym symbolem nie należy utylizować lub wyrzucać wraz z odpadami komunalnymi. Obowiązkiem użytkownika jest dostarczenie zużytego urządzenia do wyznaczonego punktu recyklingu.

## Specyfikacja / Dane techniczne:

Zasilanie:	9-12 VDC (w zestawie)
Interfejs sieciowy:	10/100 Base-T Ethernet (RJ-45)
Temperatura pracy:	10-40°C
Protokół radiowy:	Z-Wave
Częstotliwość radiowa:	868.0 - 868.6 MHz (EU), 919.5 - 920.0 MHz (HK) 915.0 - 928.0 MHz (ANZ), 868.7 - 869.2 MHz (RU)
Wymiary (dl. x szer. x wys.)	90 x 90 x 33 mm
Maksymalna moc nadawania:	+1 dBm (EU)

## Warunki gwarancyjne

1. FIBAR GROUP S.A. z siedzibą w Wysogotowie, ul. Serdeczna 3, 62-081 Wysogotowo, wpisana do rejestru przedsiębiorców Krajowego Rejestru Sądowego prowadzonego przez Sąd Rejonowy Poznań-Nowe Miasto i Wilda w Poznaniu, VIII Wydział Gospodarczy KRS pod numerem: 553265, NIP 7811858097, REGON: 301595664, kapitał zakładowy 1.182.100 zł, wpłatywno w całości, pozostałe dane kontaktowe dostępne są pod adresem: [www.fibaro.com](http://www.fibaro.com) (dalej: „Producent”) udziela gwarancji, że sprzedawane urządzenie („Urządzenie”) wolne jest od wad materiału i wykonania.
2. Producent odpowiada za wadliwe działanie Urządzenia wynikające z wad fizycznych i chemicznych w Urządzeniu powodujących jego funkcjonowanie niezgodne ze specyfikacją Producenta w okresie:
  - 24 miesięcy od daty zakupu przez konsumenta;
  - 12 miesięcy od daty zakupu przez Klienta biznesowego (konsument i Klient biznesowy są dalej łącznie zwani „Klientem”).
3. Producent zobowiązuje się do bezpłatnego usunięcia wad ujawnionych w okresie gwarancji poprzez dokonanie naprawy albo wymiany (według uznania Producenta) wadliwych elementów Urządzenia na części nowe lub regenerowane. Producent zastrzega sobie prawo do wymiany całego Urządzenia na nowe lub regenerowane. Producent nie zwraca pieniędzy za zakupione Urządzenie.
4. W szczególnych sytuacjach, Producent może wymienić Urządzenie na inne o najbardziej zbliżonych parametrach technicznych.
5. Jedynie posiadacz ważnego dokumentu gwarancyjnego może zgłaszać roszczenia z tytułu gwarancji.
6. Przed dokonaniem zgłoszenia reklamacyjnego Producent rekomenduje skorzystanie z telefonicznej lub internetowej pomocy technicznej dostępnej pod adresem <https://www.fibaro.com/support/>.
7. W celu złożenia reklamacji Klient powinien skontaktować się z Producentem poprzez adres e-mail wskazany na stronie <https://www.fibaro.com/support/>.
8. Po prawidłowym zgłoszeniu reklamacji, Klient otrzyma dane kontaktowe do Autoryzowanego Serwisu Gwarancyjnego („ASG”). Klient powinien skontaktować się i dostarczyć Urządzenie do ASG. Po otrzymaniu Urządzenia Producent poinformuje Klienta o numerze zgłoszenia (RMA).
9. Wady zostaną usunięte w ciągu 30 dni, licząc od daty dostarczenia Urządzenia do ASG. Okres trwania gwarancji ulega przedłużeniu o czas, w którym Urządzenie było do dyspozycji ASG.
10. Reklamowane Urządzenie winno być udośćniane przez Klienta wraz z kompletnym wyposażeniem standardowym i dokumentami potwierdzającymi jego zakup.
11. Koszty transportu reklamowanego Urządzenia na terytorium Rzeczpospolitej Polskiej będą pokrywane przez Producenta. W przypadku transportu Urządzenia z pozostałych krajów koszty transportu będą pokrywane przez Klienta. W przypadku niezasądzonego zgłoszenia reklamacyjnego, ASG ma prawo obciążać Klienta kosztami związanymi z wyjaśnieniem sprawy.
12. ASG odmawia przyjęcia reklamacji w przypadku:
  - stwierdzenia użytkowania Urządzenia niezgodnie z przeznaczeniem i instrukcją obsługi;
  - udośćnienia przez Klienta Urządzenia niekompletnego, bez osprzętu, bez tabliczki znamionowej;
  - stwierdzenia przyczyny usterki innej niż wada materiałowa bądź produkcyjna tkwiąca w Urządzeniu,
  - nieważnego dokumentu gwarancyjnego oraz braku dowodu zakupu.
13. Gwarancja jakości nie obejmuje:
  - uszkodzeń mechanicznych (pęknięcia, złamania, przecięcia, przetarcia, fizyczne odkształcenia spowodowane uderzeniem, upadkiem bądź zrzuceniem na Urządzenie innego przedmiotu lub eksploatacją niezgodną z przeznaczeniem Urządzenia określonym w instrukcji obsługi);
  - uszkodzeń wynikłych z przyczyn zewnętrznych np.: powodzi, burzy, pożaru, uderzenia pioruna, kłęsk żywiołowych, trzęsienia ziemi, wojny, niepokojów społecznych, siły wyższej, nieprzewidzianych wypadków, kradzieży, zalania cieczą, wycieku baterii, warunków pogodowych; działania promieni słonecznych, piasku, wilgoci, wysokiej lub niskiej temperatury, zanieczyszczenia powietrza;
  - uszkodzeń spowodowanych przez nieprawidłowo działające oprogramowanie, na skutek ataku wirusa komputerowego, bądź nie stosowanie aktualizacji oprogramowania zgodnie z zaleceniami Producenta;
  - uszkodzeń wynikłych z: przepięcia w sieci energetycznej lub/telekomunikacyjnej lub z podłączenia do sieci energetycznej w sposób niezgodny z instrukcją obsługi lub z powodu przyłączenia innych produktów, których podłączenie nie jest zalecane przez Producenta;
  - uszkodzeń wywołanych pracą bądź składowaniem Urządzenia w skrajnie niekorzystnych warunkach tzn. dużej wilgotności, zapyleniu, zbyt niskiej (mroź) bądź zbyt wysokiej temperaturze otoczenia. Szczegółowe warunki, w jakich dopuszczalne jest użytkowanie Urządzenia określa instrukcja obsługi;
  - uszkodzeń powstałych na skutek wykorzystywania akcesoriów niezalecanych przez Producenta;
  - uszkodzeń spowodowanych wadliwą instalacją elektryczną użytkownika, w tym zastosowaniem niewłaściwych bezpieczników;
  - uszkodzeń wynikłych z zaniechania przez Klienta czynności konserwacyjnych i obsługowych przewidzianych w instrukcji obsługi;
  - uszkodzeń wynikłych ze stosowania nieoryginalnych, niewłaściwych dla danego modelu części zamiennych i wyposażenia, wykonywaniem napraw i przeróbek przez osoby nieupoważnione;
  - usterek powstałych wskutek kontynuowania pracy niesprawnym Urządzeniem czy osprzętem.
14. Gwarancja nie obejmuje naturalnego zużycia elementów Urządzenia oraz innych części wymienionych w instrukcji użytkownika oraz dokumentacji technicznej posiadających określony czas działania.
15. Gwarancja na Urządzenie nie wyłącza, nie ogranicza ani nie zawiesza uprawnień Klienta wynikających z rejmami.
16. Producent nie odpowiada za szkody w mieniu wyrażone przez wadliwe Urządzenie. Producent nie ponosi odpowiedzialności za straty pośrednie, uboczne, szczególne, wynikowe lub za straty moralne, ani za szkody, w tym także między innymi za utracę korzyści, oszczędności, dane, utratę pożytków, roszczenia stron trzecich oraz inne szkody wynikające lub związane z korzystaniem z Urządzenia.

**FIBARO**

## WICHTIG!

Lesen Sie dieses Handbuch bevor Sie versuchen, das Gerät in Betrieb zu nehmen!

## Support

Für weitere Informationen über FIBARO System, wie Videoanleitungen, technische Handbücher, Konfigurationsparameter und Deklarationen, besuchen Sie unsere Website: [manuals.fibaro.com](http://manuals.fibaro.com). Wenn Sie noch Hilfe benötigen, wenden Sie sich an unseren Technischen Support oder an einen nächstgelegenen zertifizierten FIBARO-Händler, der unter [www.fibaro.com](http://www.fibaro.com) zu finden ist.

### Anmerkung:

Einige der Komponenten der FIBARO Systemkomponenten können einen Netzspannungsanschluss beinhalten. Dies kann gefährlich sein. Wenn Sie sich nicht sicher sind, wie Sie die Geräte installieren sollen, wenden Sie sich an einen zertifizierten Installateur.



Setzen Sie dieses Produkt keiner Feuchtigkeit, Wasser oder anderen Flüssigkeiten aus.

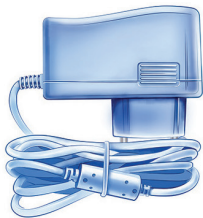


Versuchen Sie nicht, das Gerät selbst zu untersuchen oder zu reparieren.

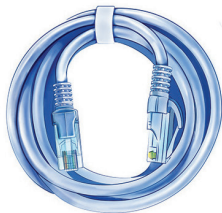


Dieses Produkt ist nur für den Gebrauch in Innenräumen vorgesehen. Nicht draußen benutzen!

## Inhalt



AC/DC Netzteil



Netzwerk-Kabel



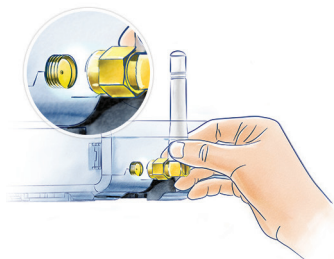
Antenne



Home Center Lite

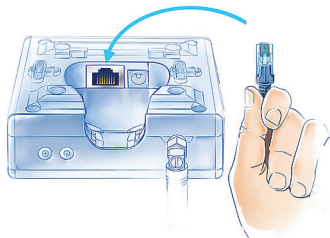
## 1. Antenne anschließen

Schließen Sie zuerst die Antenne an, drehen Sie dabei die Befestigungsschraube im Uhrzeigersinn.



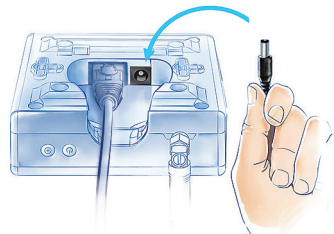
## 2. Ethernet-Kabel anschließen

Verwenden Sie das beiliegende Ethernet-Kabel zum Anschluss des Home Center Lite LAN Port an einen Router, um den Controller mit dem Internet zu verbinden.



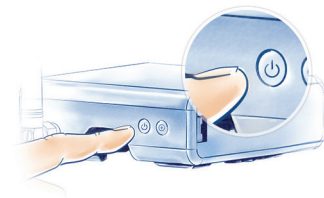
## 3. Netzteil anschließen

Schließen Sie das beiliegende Netzteil an den Home Center Lite und stecken Sie das andere Ende in eine Steckdose.



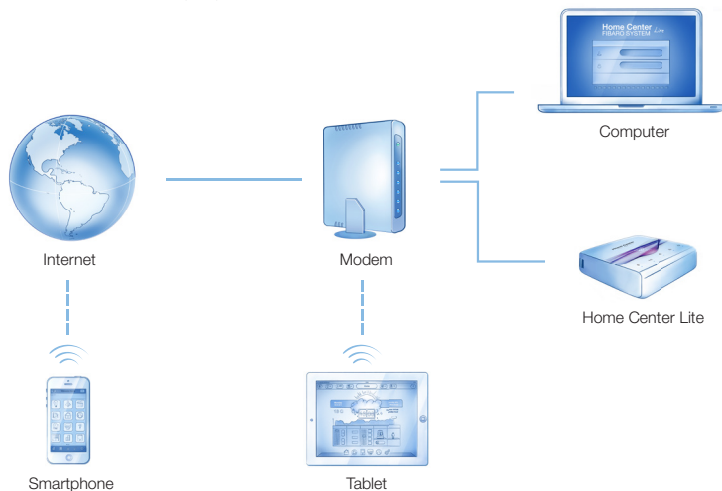
## 4. Home Center Lite einschalten

Drücken Sie kurz den Startknopf. Ihr Home Center Lite ist in Kürze einsatzbereit.



## Ihr lokales Netzwerk

Schließen Sie Ihr Home Center Lite über das beiliegende LAN Kabel an einen Router und starten Sie den Controller. Das Home Center Lite ist nun für alle Geräte innerhalb Ihres lokalen Netzwerkes (LAN) sichtbar.



## Fernzugriff

Standardmäßig ist das Home Center Lite nur innerhalb Ihres lokalen Netzwerkes sichtbar. Um den Fernzugriff von außerhalb des lokalen Netzwerkes zu aktivieren, konfigurieren Sie ein Konto auf [home.fibaro.com](http://home.fibaro.com).



## Die LED-Dioden

welche sich an der Vorderseite des Gehäuses des Home Center Lite befinden, haben folgende Funktion:



### Power

Leuchtet auf, sobald das Gerät am Stromnetz angeschlossen wurde.



### Z-Wave

Blinkt, wenn das HCL Befehle an Geräte des Z-Wave Netzwerks sendet.



### Lan Network

Leuchtet auf, wenn das HCL am lokalen Netzwerk angeschlossen ist.



### Update available

Blinkt, wenn ein Software Update verfügbar ist.



### Internet

Leuchtet auf, wenn das HCL mit dem Internet verbunden ist.



## Erster Start auf dem Computer



1

Gehen Sie zu [www.fibaro.com/support](http://www.fibaro.com/support) und laden Sie den FIBARO Finder herunter.

2

Starten Sie den FIBARO Finder und klicken Sie auf Refresh.

3

Wählen Sie Ihr Home Center Lite aus und klicken Sie auf Verbinden.

4

Melden Sie sich an mit: admin / admin



5

Wählen Sie im Hauptmenü die Option Konfiguration.

6

Scrollen Sie nach unten und klicken Sie auf Upgrade starten (wenn nicht sichtbar - warten Sie ein paar Minuten und aktualisieren Sie die Seite).

7

Wenn eine neue Software installiert ist, melden Sie sich wieder an.

## Erster Start auf mobilen Geräten



1

Laden Sie die für Ihr Gerät geeignete FIBARO mobile App herunter.

**Für iPhone:** [www.fibaro.com/ios-app](http://www.fibaro.com/ios-app)

**Für Android:** [www.fibaro.com/android-app](http://www.fibaro.com/android-app)

2



3

Starten Sie die heruntergeladene App.

4

Wählen Sie Ihr Home Center Lite aus der Liste aus.

5

Melden Sie sich an mit: admin / admin

6

Folgen Sie den Schritten des Konfigurationsassistenten.

## Räume anlegen

Wählen Sie Zimmer aus dem Hauptmenü.



1



### Bereich hinzufügen

Name des Bereichs

Hinzufügen

### Bereiche

Ein Bereich ist eine Gruppe von Räumen in Ihrem Zuhause. Dies können eine komplette Etage oder mehrere Zimmer sein.

2



### Raum hinzufügen

Name des Raums

Bereich ▾

Hinzufügen

### Zimmer

Benennen Sie das Zimmer und wählen Sie im Anschluss den Bereich, welchem Sie dieses zuordnen möchten.

3



### Ein Symbol wechseln

Jeder Raum kann mittels eines spezifischen Symbols dargestellt werden. In den erweiterten Raumeinstellungen können diese Symbole geändert werden.

4

## Geräte hinzufügen

Nachdem Sie die Räume angelegt haben, können Sie damit beginnen, Geräte anzulegen.

Gehen Sie auf "Module" im Hauptmenü. Wählen Sie "Lösche oder Füge Gerät hinzu" wie im Menü links aufgeführt. Klicken Sie auf "Hinzufügen", um ein neues Gerät anzulegen (im Lernmodus).

Lösche oder Füge Gerät hinzu 

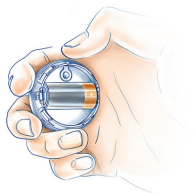
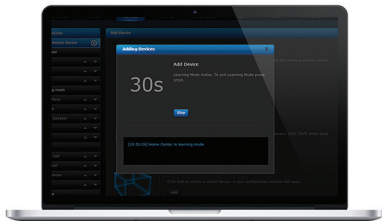
Das Menü zeigt Ihnen während der Aufnahme des neuen Gerätes in das Z-Wave-Netzwerk (Inklusion) den Count Down an (ca. 30 Sek. standardmäßig).

Beachten Sie, dass sich das Gerät während des Inklusionsvorgangs in direkter Reichweite des Home Center Lite befinden muss.

Im Handbuch des jeweiligen Gerätes finden Sie weitere Informationen dazu, wie Sie dieses in das Z-Wave-Netzwerk einbinden.

### ACHTUNG:

Stromschlaggefahr! Wenn Sie sich nicht sicher sind, wie man ein Gerät an die Drähte anschließt, kontaktieren Sie bitte einen qualifizierten Installateur.



## Erfüllung der EU-Richtlinien:

RED 2014/53/EU  
RoHS 2011/65/EU  
RoHS 2015/863

## Vereinfachte EU-Konformitätserklärung:



Hiermit erklärt Fibar Group S.A., dass das Gerät den Richtlinien 2014/53/EU und 2011/65/EU, 2015/863 entspricht. Der vollständige Text der EU-Konformitätserklärung ist unter folgender Internetadresse verfügbar: [www.manuals.fibaro.com](http://www.manuals.fibaro.com)

## ACHTUNG!

Der Artikel ist kein Spielzeug. Halten Sie Kinder und Tiere fern!

## WEEE-Richtlinie:



Das mit diesem Symbol gekennzeichnete Gerät darf nicht mit anderen Haushaltsabfällen entsorgt werden. Das Gerät muss stattdessen bei einer Recyclingstelle für Elektro- und Elektronik-Altgeräte abgegeben werden.

## Spezifikationen / Technische Daten:

Energieversorgung:	9-12 VDC (enthalten)
Netzwerkschnittstelle:	10/100 Base-T Ethernet (RJ-45)
Betriebstemperatur:	10-40°C
Funkprotokoll:	Z-Wave
Radiofrequenz:	868.0 - 868.6 MHz (EU), 919.5 - 920.0 MHz (HK) 915.0 - 928.0 MHz (ANZ), 868.7 - 869.2 MHz (RU)
Abmaße (L x B x H):	90 x 90 x 33 mm
Maximale Sendeleistung:	+1 dBm (EU)

## Garantiebedingungen

1. FIBAR GROUP S.A. mit Sitz in Wysogotowo, ul. Siedeczna 3, 62-061 Wysogotowo, eingetragen im Unternehmensregister des Nationalen Gerichtregisters am Amtsgericht Poznań-Nowe Miasto und Wilda, 8. Wirtschaftsabteilung des Nationalen Gerichtregisters unter der Nummer 553265, Steueridentifikationsnummer NIP 781185907, statistische Nummer REGON: 301595664, Stammkapital 1.182.100 PLN, in voller Höhe eingezahlt, sonstige Kontaktangaben unter der Adresse www.fibaro.com (nachstehend: „Hersteller“ genannt) erteilt Garantie, dass das verkaufte Gerät („Gerät“) frei von Material- und Ausführungs mängeln ist.
2. Der Hersteller haftet für fehlerhafte Funktionsweise des Geräts, die aus den im Gerät begründeten Sachmängeln resultiert, welche eine mit der Spezifikation des Herstellers nicht übereinstimmende Funktion des Geräts verursachen, in dem Zeitraum:
  - 24 Monate ab dem Kauftag bei den Verbrauchern,
  - 12 Monate ab dem Kauftag bei den Geschäftskunden (Verbraucher und Geschäftskunde werden nachstehend zusammen „Kunde“ genannt).
3. Der Hersteller verpflichtet sich, die in dem Garantiezeitraum entdeckten Mängel kostenfrei zu beheben durch Reparatur oder Austausch der mangelhaften Bauteile des Geräts gegen neue bzw. aufgearbeitete Teile (nach Ermessen des Herstellers). Der Hersteller behält sich das Recht vor, das ganze Gerät gegen ein neues bzw. aufgearbeitetes Gerät auszutauschen. Der Hersteller erstattet den Kaufpreis für das Gerät nicht.
4. In besonderen Fällen kann der Hersteller das Gerät gegen ein neues mit sehr ähnlichen technischen Parametern austauschen.
5. Garantieansprüche dürfen nur durch Besitzer einer gültigen Garantie erhoben werden.
6. Vor der Reklamation empfiehlt der Hersteller, die unter <https://www.fibaro.com/support/> bereitgestellte technische Hilfe per Telefon bzw. Internet in Anspruch zu nehmen.
7. Um eine Reklamation zu erheben, soll der Kunde mit Hilfe der auf der Seite <https://www.fibaro.com/support/> genannten E-Mail-Adresse mit dem Hersteller Kontakt aufnehmen. .
8. Nach der richtigen Reklamationserhebung bekommt der Kunde Kontaktangaben des Autorisierten Garantieverses („ASG“). Der Kunde soll den ASG kontaktieren und das Gerät bei ASG abliefern. Nach Eingang des Geräts teilt der Hersteller dem Kunden die Reklamationsnummer (RMA) mit.
9. Die Mängel werden innerhalb von 30 Tagen ab der Lieferung des Geräts an ASG behoben. Der Garantiezeitraum wird um die Zeit verlängert, in der das Gerät ASG zur Verfügung stand.
10. Das reklamierte Gerät soll durch den Kunden mit vollständiger Standard-Ausrüstung und mit den Dokumenten, die dessen Einkauf nachweisen, geliefert werden.
11. Die Transportkosten des reklamierten Geräts auf dem Gebiet der Republik Polen werden vom Hersteller übernommen. Bei der Beförderung des Geräts aus sonstigen Ländern werden die Transportkosten vom Kunden übernommen. Im Fall einer unbegründeten Reklamation ist ASG gegenüber den Kunden mit den Kosten zu belasten, die bei der Klärung der Sache angefallen sind.
12. ASG verweigert die Annahme der Reklamation in folgenden Fällen:
  - wenn festgestellt wird, dass das Gerät nicht zweckgemäß und nicht gemäß der Bedienungsanleitung benutzt wurde,
  - wenn der Kunde ein nicht komplettes Gerät, ohne Zubehör und ohne Typenschild bereitstellt hat,
  - wenn eine andere Defektersache als Materialmangel oder im Gerät begründeter Produktionsmangel festgestellt wird,
  - wenn die Garantie ungültig ist oder kein Kaufbeleg vorliegt.
13. Folgendes wird von der Qualitätsgarantie nicht erfasst:
  - mechanische Beschädigungen (Risse, Brüche, Schritte, Schueerstellen, physische Verformungen infolge von Schlag, Sturz oder Beschädigung des Geräts durch einen anderen Gegenstand bzw. infolge von Nutzung des Geräts, die dem in der Bedienungsanleitung bestimmten Zweck nicht entspricht);
  - Beschädigungen, die durch externe Faktoren verursacht wurden, wie z.B. Hochwasser, Sturm, Feuerbrand, Blitzschlag, Naturkatastrophen, Erdbeben, Krieg, soziale Unruhen, hohe Gewalt, unvorhergesehene Unfälle, Diebstahl, Einwirkung von Flüssigkeit, Batterieleck, Wetterbedingungen, Einwirkung von Sonnenstrahlen, Sand, Feuchtigkeit, Hitze bzw. Kälte, Luftverschmutzung;
  - Beschädigungen infolge von Softwarefehlern durch Infektion mit Computerviren bzw. Nichtanwendung von Softwareaktualisierung entgegen den Herstelleranweisungen;
  - Beschädigungen infolge von Überspannungen im Strom- und/oder Telekommunikationsnetz bzw. infolge eines mit der Bedienungsanleitung nicht übereinstimmenden Stromnetzanschlusses oder infolge vom Anschluss anderer Produkte, die vom Hersteller nicht empfohlen werden;
  - Beschädigungen, die durch Betrieb oder Aufbewahrung des Geräts unter extrem ungünstigen Bedingungen verursacht wurden, d.h. bei hoher Feuchtigkeit, Staub, zu niedriger (Frost) oder zu hoher Umgebungs-temperatur. Detaillierte Bedingungen, unter denen die Nutzung des Gerätes zulässig ist, bestimmt die Bedienungsanleitung;
  - Beschädigungen infolge vom Einsatz von Zubehör, das vom Hersteller nicht empfohlen wird;
  - Beschädigungen infolge von fehlerhafter Strominstallation des Nutzers, darunter vom Einsatz nicht geeigneter Sicherungen;
  - Beschädigungen, die aus der Unterlassung der in der Bedienungsanleitung bestimmten Wartungs- und Servicemaßnahmen durch den Kunden resultieren;
  - Beschädigungen infolge der Verwendung von nicht originalen und für das jeweilige Modell nicht geeigneten Ersatzteilen und Zubehör, sowie die infolge von Reparaturen und Modifikationen durch Unbefugte entstanden sind;
  - Beschädigungen infolge von Fortsetzung der Arbeit unter Einsatz eines defekten Geräts bzw. Zubehörs.
14. Die Garantie erstreckt sich nicht auf natürliche Abnutzung von Bauteilen und anderen in der Bedienungsanleitung und der technischen Dokumentation genannten Teilen, die eine bestimmte Lebensdauer haben.
15. Die Garantie für das Gerät werden die aus der Gewährleistung resultierenden Ansprüche des Kunden weder ausgeschlossen noch beschränkt oder eingestellt.
16. Der Hersteller haftet für keine Vermögensschäden, die durch ein mangelhaftes Gerät verursacht wurden. Der Hersteller haftet für keine mittelbaren Schäden, Nebenschäden, besonderen Schäden, Folgeschäden sowie moralischen Schäden und Verluste, darunter auch insbesondere für keinen entgangenen Gewinn, keine verlorenen Ersparnisse, Daten und Vorteile, sowie für keine Ansprüche der Drittpersonen und keine andere Schäden, die aus der Nutzung des Geräts resultieren bzw. mit ihr verbunden sind.

**FIBARO**



## IMPORTANT!

Lisez le manuel avant d'essayer d'utiliser l'appareil!

## Support

Pour plus d'informations sur le système FIBARO, comme les guides vidéo, les manuels techniques, les paramètres de configuration et les déclarations, visitez notre site web: [manuals.fibaro.com](http://manuals.fibaro.com). Si vous avez encore besoin d'aide, contactez notre support technique ou un revendeur certifié FIBARO le plus proche, disponible sur [www.fibaro.com](http://www.fibaro.com).

### Note:

Une partie de l'installation des composants du système FIBARO peut impliquer une connexion à la tension secteur. Cela peut être dangereux. Si vous ne savez pas comment installer les appareils, utilisez les services d'un installateur agréé.



Ne pas exposer ce produit à l'humidité, à l'eau ou à d'autres liquides.

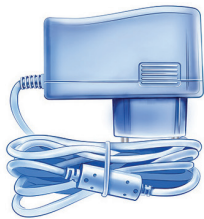


N'essayez pas d'examiner ou de réparer ce produit vous-même.

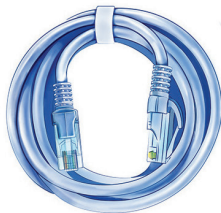


Ce produit est conçu pour une utilisation à l'intérieur seulement. Ne pas l'utiliser à l'extérieur!

## Contenu



Adaptateur secteur



Câble ethernet



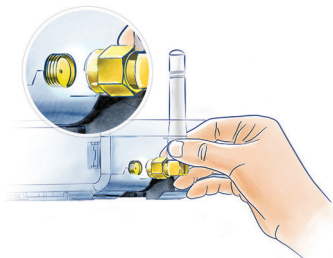
Antenne



Home Center Lite

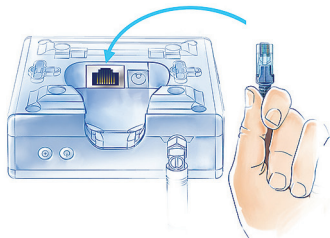
### 1. Connexion de l'antenne

Commencez par connecter l'antenne.  
Pour cela, placez-la et tournez la vis dans le sens des aiguilles d'une montre.



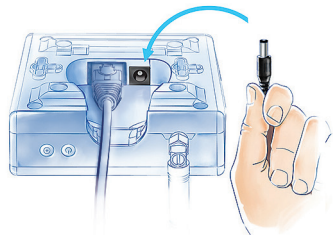
### 2. Connexion du câble réseau

A l'aide du câble réseau fourni, connectez le port Ethernet du Home Center Lite au routeur pour pouvoir brancher le contrôleur à Internet.



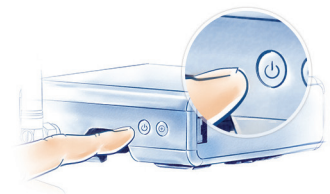
### 3. Connexion de l'adaptateur secteur

Connectez l'adaptateur secteur fourni au Home Center Lite et branchez-le à une prise électrique.



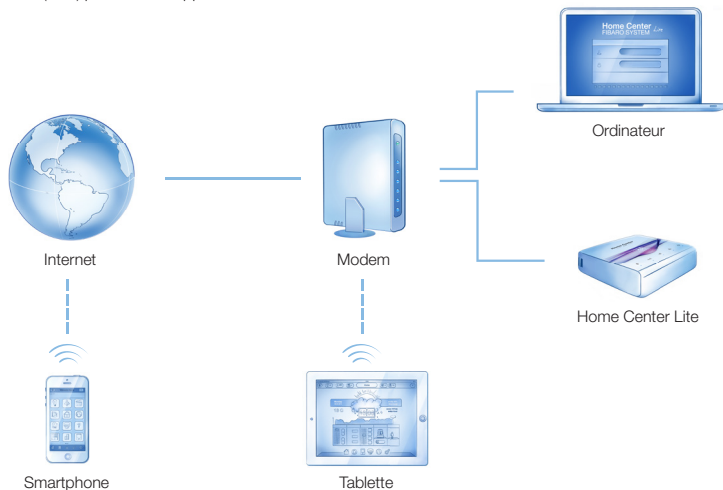
### 4. Mise en marche du Home Center Lite

Appuyez brièvement sur la touche POWER.  
Après quelques secondes votre Home Center Lite sera prêt à être utilisé!



## Réseau local

Connectez votre Home Center Lite à votre routeur en utilisant le câble Ethernet fourni et démarrez votre contrôleur. A partir de maintenant votre Home Center Lite sera visible sur votre réseau local (LAN) par tous vos appareils.



## Accès distant

Par défaut votre Home Center Lite n'est visible qu'à l'intérieur de votre réseau local. Pour autoriser l'accès à distance en dehors de votre réseau, configurez un compte sur [home.fibaro.com](http://home.fibaro.com).

## Les LED

situées sur la face avant du Home Center Lite indiquent ces informations:



### Power

Allumé quand le HCL est branché.



### Z-Wave

Clignote quand le HCL envoie des commandes aux périphériques Z-wave du réseau.



### Lan Network

Allumé quand le HCL est connecté à votre réseau local.



### Update available

Clignote quand une mise à jour est disponible.



### Internet

Allumé quand le HCL est connecté à internet.



## Premier démarrage sur ordinateur



1

Visitez [www.fibaro.com/support](http://www.fibaro.com/support) et téléchargez FIBARO Finder.

2

Lancez FIBARO Finder et cliquez sur Actualiser.

3

Sélectionnez votre Home Center Lite et cliquez sur Se connecter.

4

Connectez-vous avec les paramètres par défaut: admin / admin



5

Sélectionnez Configuration dans le menu principal.

6

Faites défiler vers le bas et cliquez sur Démarrer la mise à niveau (si elle n'est pas visible - attendez quelques minutes et actualisez la page).

7

Lorsque le nouveau logiciel est installé, connectez-vous à nouveau.

## Premier démarrage sur les appareils mobiles



1

Téléchargez l'application mobile FIBARO appropriée pour votre appareil.

**Pour iPhone:** [www.fibaro.com/ios-app](http://www.fibaro.com/ios-app)

**Pour Android:** [www.fibaro.com/android-app](http://www.fibaro.com/android-app)

2



3

Lancez l'application téléchargée.

4

Sélectionnez votre Home Center Lite dans la liste.

5

Connectez-vous avec les paramètres par défaut: admin / admin

6

Suivez les étapes de l'assistant de configuration.

## Création des pièces

Sélectionnez les pièces dans le menu principal.



1



### Ajouter une section

Nom de la section

Ajouter

### Sections

Une section est un groupe de pièces dans votre maison. Ça peut être un étage complet ou quelques pièces seulement.

2



### Ajouter une pièce

Nom de la pièce

Section ▼

Ajouter

### Pièces

Donnez un nom à la pièce et sélectionnez la section à laquelle vous souhaitez l'ajouter.

3



### Modification de l'icône

Chaque pièce peut être représentée par une icône unique. Vous pouvez modifier l'icône dans les paramètres avancés de la pièce.

4



## Ajout des périphériques

Après avoir créé les pièces vous pouvez commencer à ajouter des périphériques.

Sélectionnez "Périphériques" dans le menu principal. Sélectionnez ensuite l'option "Ajouter ou retirer un périphérique" dans le menu de gauche. Cliquez sur "Ajouter" pour démarrer l'ajout d'un nouveau périphérique (mode apprentissage).

Ajouter ou supprimer un dispositif 

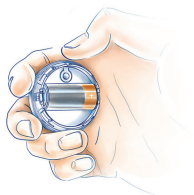
Un décompte démarre (de 30 secondes par défaut) pour vous permettre d'ajouter le nouveau périphérique au réseau Z-Wave (inclusion).

Notez que le périphérique doit être proche du Home Center Lite durant le processus d'inclusion.

Référez vous à la notice du périphérique pour savoir comment l'intégrer au réseau Z-Wave.

### NOTE:

Risque d'électrocution! Si vous n'êtes pas sûr de la façon de connecter votre périphérique au réseau électrique, contactez un professionnel qualifié.



## Conformité aux directives de l'UE:

RED 2014/53/EU  
RoHS 2011/65/EU  
RoHS 2015/863

## Declaration UE de conformité simplifiée:



Fibar Group S. A. déclare par la présente que l'appareil est conforme aux directives 2014/53/EU et 2011/65/EU, 2015/863. Le texte intégral de la déclaration de conformité de l'UE est disponible à l'adresse suivante: [www.manuels.fibaro.com](http://www.manuels.fibaro.com)

## ATTENTION!

L'article n'est pas un jouet. Tenez les enfants et les animaux éloignés!

## Conformité à la directive DEEE:



Le dispositif étiqueté avec ce symbole ne doit pas être éliminé avec d'autres déchets ménagers. Il doit être remis au point de collecte applicable pour le recyclage des déchets d'équipements électriques et électroniques.

## Spécifications / Données techniques:

Alimentation:	9-12 VDC (inclus)
Interface réseau:	10/100 Base-T Ethernet (RJ-45)
Température de fonctionnement:	10-40°C
Protocole radio:	Z-Wave
Radio fréquence:	868.0 - 868.6 MHz (EU), 919.5 - 920.0 MHz (HK) 915.0 - 928.0 MHz (ANZ), 868.7 - 869.2 MHz (RU)
Dimensions (L x l x H):	90 x 90 x 33 mm
Puissance d'émission maximale:	+1 dBm (EU)

## Conditions de garantie

1. FIBAR GROUP S.A. ayant son siège à Wysogotowo ul. Serdeczna 3; 62-081 Wysogotowo, immatriculée au Registre des entrepreneurs du Registre Judiciaire National tenu par Sad Rejonowy (Tribunal de district) Poznań-Nowe Miasto i Wilda à Poznań, VIII Département Économique au numéro : 553265, No TVA 7811858097, REGON [SIRET] : 301595664, capital social de 1 182 100 PLN entièrement libéré, d'autres coordonnées sont disponibles au site [www.fibaro.com](http://www.fibaro.com) (ci-après le « Fabricant ») garantit que l'appareil vendu (l'« Appareil ») est exempt de tout défaut de matériaux et de fabrication.
2. Le Fabricant est responsable du fonctionnement défectueux de l'Appareil en raison de vices physiques de l'Appareil provoquant son fonctionnement non conforme à la spécification du Fabricant pendant la période de :
  - 24 mois à compter de la date d'achat par le consommateur,
  - 12 mois à compter de la date d'achat par l'entreprise, (le consommateur et l'entreprise sont ci-après dénommés collectivement le « Client »).
3. Le Fabricant s'engage à remédier gratuitement à tout défaut identifié au cours de la période de garantie par la réparation ou le remplacement (à la discrétion du Fabricant) des composants de l'Appareil défectueux par des pièces neuves ou remises à neuf. Le Fabricant se réserve le droit de remplacer tout l'Appareil par un autre, neuf ou remis à neuf. Fabricant ne rembourse pas le prix de l'Appareil acheté.
4. Dans des situations particulières, le Fabricant peut remplacer l'Appareil par un autre avec les paramètres techniques les plus similaires.
5. Seul le titulaire d'une garantie valide peut présenter des demandes de garantie.
6. Avant de faire une demande de garantie, le Fabricant vous recommande de profiter de l'assistance technique par téléphone ou en ligne, accessible sur le site <https://www.fibaro.com/support/>.
7. Pour présenter la demande d'activation de garantie, le Client doit s'adresser au Fabricant par le canal indiqué sur le site <https://www.fibaro.com/support/>.
8. Après la présentation de la demande d'activation de garantie valide, le Client recevra des informations de contact pour le Service de garantie autorisé (S-GA -). Le client doit s'adresser au SGA à et fournir l'Appareil. Après avoir obtenu l'Appareil, le Fabricant communiquera au Client le numéro d'application unique (RMA).
9. Les vices seront éliminés dans un délai de 30 jours à compter de la date de livraison de l'Appareil au SGA. La période de garantie est prolongée du temps pendant lequel le dispositif restait à la disposition du SGA.
10. L'appareil étant l'objet d'une réclamation doit être mis à disposition par le Client avec l'équipement standard complet et les documents confirmant son achat.
11. Les frais de transport de l'Appareil étant l'objet d'une réclamation sur le territoire polonais seront couverts par le Fabricant. Dans le cas du transport d'autres pays, les frais de transport seront à la charge du Client. Dans le cas d'une notification de la demande de réclamation injustifiée, le SGA a le droit de charger le Client des frais concernant l'explication de la question.
12. SGA refuse d'accepter une réclamation en cas de :
  - constatation de l'utilisation abusive et non conforme au mode d'emploi de l'Appareil,
  - mettre à disposition l'Appareil incomplet, sans accessoires, sans plaque signalétique de la part du Client,
  - déterminer la cause du défaut autre que le vice de matériau ou de production de l'Appareil,
  - du document de garantie non valable et l'absence de preuve d'achat.
13. La garantie de qualité ne couvre pas :
  - des dommages mécaniques (fissures, fractures, coupures, écorchures, déformation physique due à l'impact, la chute ou causée en laissant tomber sur l'Appareil un autre objet ou par l'utilisation abusive de l'Appareil par rapport de celle prévue dans le mode d'emploi);
  - des dommages causés par des causes externes telles que : inondation, tempête, feu, foudre, catastrophes naturelles, tremblements de terre, guerre, troubles civils, cas de force majeure, accidents imprévus, vol, versement de liquide, fuite de la batterie, conditions météorologiques; lumière du soleil, sable, humidité, température élevée ou faible, pollution de l'air;
  - des dommages causés par un logiciel défectueux en raison d'une attaque de virus ou de ne pas mettre à jour du logiciel. L'opération recommandée par le fabricant;
  - des dommages résultant de : surtensions dans le réseau électrique et/ou de télécommunication ou de se connecter au réseau énergétique d'une manière incompatible avec les instructions ou à cause de la connexion d'autres produits dont la connexion n'est pas recommandée par le fabricant;
  - des dommages causés par le fonctionnement ou le stockage dans des conditions extrêmement défavorables, soit humidité élevée, poussière, température ambiante trop basse (gel) ou trop haute. Les conditions détaillées dans lesquelles il est possible d'utiliser l'appareil détermine le mode d'emploi ;
  - les dommages causés par l'utilisation d'accessoires non recommandés par le Fabricant;
  - des dommages causés par réseau électrique défectueux de l'utilisateur, y compris l'utilisation de fusibles incorrects ;
  - des dommages causés par négligence de maintenance et d'entretien prévus dans le mode d'emploi de la part du Client ;
  - des dommages résultant de l'utilisation des pièces de rechange et des accessoires non originaux, incorrects pour le présent modèle, d'effectuer des réparations et des modifications par des personnes non autorisées ;
  - les défauts causés par la poursuite des travaux avec un Appareil ou un équipement défectueux.
14. La garantie ne couvre pas l'usure normale des composants de l'Appareil et d'autres dispositifs mentionnés dans le manuel d'utilisateur et la documentation technique avec un temps spécifique de fonctionnement.
15. La garantie de l'Appareil n'exclut pas, ne limite ni suspend les droits du Client découlant de la garantie légale.
16. Le Fabricant décline toute responsabilité en cas de dommages matériels causés par un Appareil défectueux. Le Fabricant n'est pas responsable des dommages indirects, accessoires, spéciaux, consécutifs ou le préjudice moral ni des dommages, y compris mais sans s'y limiter les pertes de profits, d'économies, de données, la perte des prestations, des sinistres par des tiers et d'autres dommages découlant de ou liés à l'utilisation de l'Appareil.

**FIBARO**

## IMPORTANTE!

Leer atentamente el manual antes de utilizar el producto

## Soporte

Para más información sobre el sistema FIBARO, como videos, manuales técnicos, manuales de configuración y declaraciones de conformidad visite nuestra página web; [manuals.fibaro.com](http://manuals.fibaro.com).

Si usted necesita más asistencia, puede contactar con nuestro servicio técnico, o con un distribuidor certificado en: [www.fibaro.com](http://www.fibaro.com)

### Nota:

Algunos de los productos FIBARO necesitan instalación eléctrica, puede ser peligroso, si usted no está seguro de cómo instalarlo, contacte con un instalador homologado.



No exponga este producto a humedad, agua u otros líquidos.

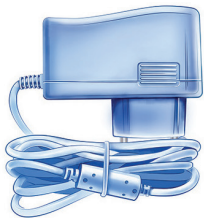


No intente examinar o reparar este producto usted mismo.

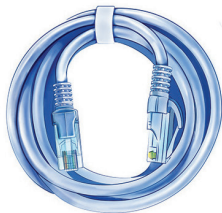


Este producto está diseñado para uso en interiores solamente. ¡No lo utilice en exteriores!

## Contenido



Transformador de CA/CC



Cable de Red



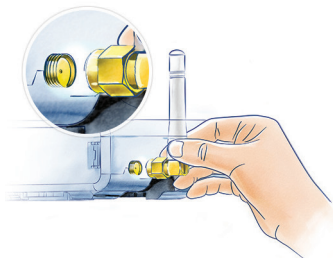
Antena



Home Center Lite

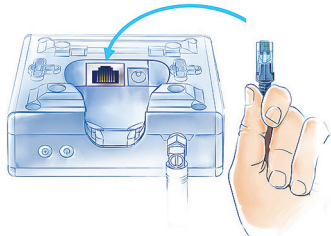
### 1. Coloque la antena

Comience colocando la antena, y afianzándola al hacer girar el pasador con rosca en las agujas del reloj.



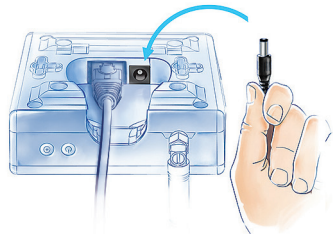
### 2. Conecte el cable Ethernet

Mediante el cable Ethernet suministrado, conecte el puerto LAN del Home Center Lite al router para conectar el controlador a Internet.



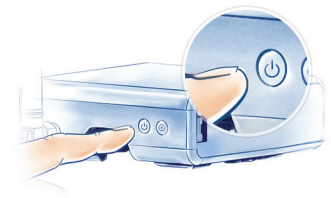
### 3. Conecte el transformador

Conecte el transformador suministrado al Home Center Lite y conéctelo a la corriente.



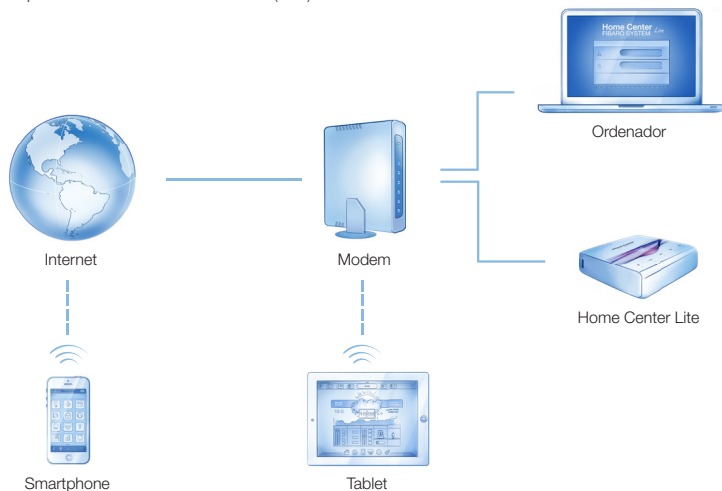
### 4. Encienda el Home Center Lite

Pulse brevemente el botón de encendido (POWER). El Home Center Lite estará listo para trabajar en un segundo.



## Su Red Local

Conecte su Home Center Lite a un router mediante el cable LAN suministrado y encienda el controlador. De ahora en adelante el Home Center Lite será visible a todos los dispositivos conectados a su red local (LAN).



## Acceso Remoto

Por defecto, el Home Center Lite sólo es visible dentro de su red local. Para activar el acceso remoto desde el exterior de su red local, configure una cuenta en [home.fibaro.com](http://home.fibaro.com).



## Los diodos LED

ubicados en el panel frontal de la carcasa del Home Center Lite tienen la siguiente finalidad:



### Encendido

Brilla cuando el suministro eléctrico está activo.



### Z-Wave

Parpadea cuando el HCL envía comandos a los dispositivos de la red Z-Wave.



### Red LAN

Brilla cuando el HCL está conectado a la red local.



### Actualización disponible

Parpadea cuando hay una actualización de software disponible.



### Internet

Brilla cuando el HCL está conectado a Internet.



## Primera descarga en tu ordenador



1

Ir a: [www.fibaro.com/support](http://www.fibaro.com/support) y descarga FIBARO Finder.

2

Descarga FIBARO Finder y haz click en Refrescar.

3

Selecciona tu Home Center Lite y haz click en Conectar.

4

Conectate con el siguiente password: admin/admin



5

Selecciona la configuración desde el menu principal.

6

Bajar hasta el final de la pagina y ha click en Comenzar actualizacion (si no lo encuentras visible, espera unos minutos y luego refresca la pagina).

7

Quando se instala un nuevo software se debe volver a reiniciar el equipo.

## Primera descarga en tu dispositivo móvil



1

Descarga la App Fibaro móvil apropiada para tu dispositivo.

**Para iPhone:** [www.fibaro.com/ios-app](http://www.fibaro.com/ios-app)

**Para Android:** [www.fibaro.com/android-app](http://www.fibaro.com/android-app)

2



3

Descarga la App.

4

Selecciona tu Home Center Lite de la lista.

5

Conectate con el siguiente password: admin/admin

6

Sigue los pasos de la configuración wizard.

## Crear Habitaciones

Selecciona las habitaciones desde el menu principal.



1



### Agregar Sección

Nombre de Sección

Agregar

### Secciones

Una sección es un grupo de habitaciones en su casa. Una sección puede ser una planta entera o unas pocas habitaciones.

2



### Agregar Habitación

Nombre de Habitación

Sección ▼

Agregar

### Habitaciones

Asigne un nombre a la habitación y escoja la sección a la cual la desea añadir.

3



### Cambiar un icono

Cada habitación puede representarse mediante un único particular. Puede cambiar los iconos en los ajustes avanzados de la habitación.

4

## Añadir dispositivos

Tras crear las habitaciones, puede comenzar a añadir los dispositivos.

Seleccione “Dispositivos” del menú principal. Seleccione la opción “Añadir o quitar dispositivo” del menú de la izquierda. Pulse en “Añadir” para comenzar a añadir un nuevo dispositivo (modo de aprendizaje).

Agregar o remover dispositivo



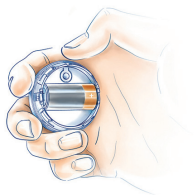
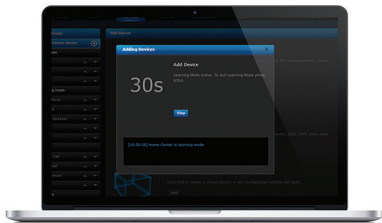
El menú realizará una cuenta atrás (30 segundos por defecto) para que añada el nuevo dispositivo en la red Z-Wave (inclusión).

Tenga en cuenta que el dispositivo debe estar ubicado dentro del rango directo del Home Center Lite durante el proceso de inclusión.

Por favor consulte el manual del dispositivo para más información en cómo incluirlo en la red Z-Wave.

### **OBSERVACIÓN:**

¡Peligro de electrocución! Si no está seguro de cómo conectar un dispositivo a los cables de corriente, por favor contacte con un instalador cualificado.



## Cumplimiento de las directivas de la UE:

RED 2014/53/EU  
RoHS 2011/65/EU  
RoHS 2015/863

## Declaración UE de conformidad simplificada:



Fibar Group S.A. declara que el dispositivo cumple con la directiva 2014/53/UE y 2011/65/UE, 2015/863. El texto completo de la declaración de conformidad está disponible en la siguiente dirección de internet: [www.manuals.fibaro.com](http://www.manuals.fibaro.com)

## PRECAUCIÓN!

Este producto no es un juguete. Manténgalo lejos del alcance de los niños y animales!

## Conformidad con la directiva RAEE:



El dispositivo marcado con este símbolo no debe eliminarse ni desecharse con los residuos domésticos. Es la responsabilidad del usuario entregar el dispositivo fuera de funcionamiento a un punto de reciclaje designado.

## Especificaciones /Datos Técnicos:

Fuente de alimentación :	9-12 VDC (incluido)
Interfaz de red:	10/100 Base-T Ethernet (RJ-45)
Temperatura:	10-40°C
Protocolo Radio:	Z-Wave
Frecuencia radio:	868.0 - 868.6 MHz (EU), 919.5 - 920.0 MHz (HK) 915.0 - 928.0 MHz (ANZ), 868.7 - 869.2 MHz (RU)
Dimensiones: (L x A x A)	90 x 90 x 33 mm
Máxima potencia de transmisión:	+1 dBm (EU)

## Condiciones de garantía

1. FIBAR GROUP SA con domicilio social en la calle Serdeczna 3, 62-081 Wysogotowo, inscrita en el Nacional Registro Judicial por el Juzgado de Distrito de Poznań-Nowe Miasto y Wilda, Sala 8a de lo Económico del Nacional Registro Judicial bajo el número: 553 265, CIF 7811858097, REGON [Número Estadístico]: 301595664, con el capital social de 1.182.100 PLN, totalmente desembolsado, los demás datos de contacto están disponibles en la página web: www.fibar.com (en adelante „Fabricante”) otorga la garantía para el dispositivo vendido („Dispositivo”) y declara que está libre de defectos en material y mano de obra.
2. El Fabricante es responsable del funcionamiento defectuoso del Dispositivo debido a los defectos físicos inherentes al Dispositivo que causan su funcionamiento no conforme con las especificaciones del Fabricante en el período de:
  - 24 meses desde la fecha de compra por parte del consumidor;
  - 12 meses desde la fecha de compra por parte del Cliente empresarial (consumidor y Cliente empresarial en lo sucesivo se denominan conjuntamente el „Cliente”).
3. El Fabricante se compromete a eliminar sin cargo adicional, los defectos revelados durante la garantía mediante la reparación o el reemplazo (según el Fabricante lo considere oportuno) de los componentes defectuosos del Dispositivo por las piezas nuevas o reacondicionadas. El Fabricante se reserva el derecho de sustituir todo el Dispositivo por uno nuevo o reacondicionado. El Fabricante no reembolsa el dinero por el Dispositivo comprado.
4. En situaciones especiales, el Fabricante podrá sustituir el Dispositivo por otro con los parámetros técnicos lo más similares posibles.
5. Solo el titular de una garantía válida puede presentar una reclamación de Garantía.
6. Antes de presentar la reclamación, el Fabricante recomienda contactarse con la asistencia técnica por teléfono o por Internet cuyos datos están disponibles en la página <https://www.fibar.com/support/>.
7. Con el fin de presentar la reclamación, el Cliente debe ponerse en contacto con el Fabricante a la dirección de correo electrónico indicada en la página <https://www.fibar.com/support/>.
8. Después de haber presentado adecuadamente la reclamación, el Cliente recibirá los datos de contacto al Centro autorizado de servicio de garantía („ASG”). El Cliente debe contactarse y entregar el Dispositivo a la ASG. Tras la recepción del Dispositivo, el Fabricante informará al Cliente sobre el número de la notificación (RMA).
9. Los defectos serán eliminados dentro de los 30 días, a contar desde la fecha de entrega del Dispositivo al ASG. El período de garantía se extiende por el tiempo en el que el Dispositivo esté a disposición del ASG.
10. El Dispositivo, objeto de la reclamación, debe estar puesto a disposición por el Cliente con el equipamiento completo estándar y los documentos que confirman su compra.
11. Los gastos de transporte del Dispositivo, objeto de la reclamación, en el territorio de la República de Polonia serán cubiertos por el Fabricante. En el caso de transporte de otros países, los gastos de transporte serán a cargo del Cliente. En el caso de una reclamación injustificada, ASG tiene el derecho de cobrar al Cliente los gastos asociados con la aclaración del caso.
12. ASG se niega a aceptar la reclamación en el caso:
  - del uso del Dispositivo no conforme a su destino y al manual de uso, más identificación del Cliente, el Dispositivo incompleto, sin accesorios, sin placa de identificación,
  - determinar la causa del defecto que no sea defecto de material o de fabricación inherente al Dispositivo,
  - del documento de garantía inválido o falta de justificante de compra.
13. La Garantía de calidad no cubre:
  - los daños mecánicos (grietas, fracturas, cortes, abrasiones, deformación física debido a un golpe, caída o dejar caer otro objeto sobre el Dispositivo sobre el uso no conforme a su destino determinado en el manual de uso);
  - los daños ocasionados por causas externas, tales como: inundaciones, tormentas, incendios, rayos, desastres naturales, terremotos, guerras, disturbios civiles, fuerza mayor, accidentes imprevistos, robos, daños por líquidos, fugas de la batería, condiciones climáticas; acción de rayos solares, arena, humedad, alta o baja temperatura, contaminación atmosférica;
  - el daño ocasionado por el software que funcione incorrectamente, debido al ataque del malware informático, o no utilizar la actualización de software según lo recomendado por el Fabricante;
  - los daños ocasionados por: sobrecargas en la red eléctrica y/o de telecomunicaciones o conectarse a la red de una manera no conforme a las instrucciones de uso o debido a la conexión de otros productos cuya conexión no está recomendada por el Fabricante;
  - los daños ocasionados por el trabajo o el almacenamiento del Dispositivo en condiciones extremadamente adversas, es decir, alta humedad, polvo, temperatura baja (helada) o temperatura ambiente demasiado alta. Las condiciones específicas en las que es admisible utilizar el Dispositivo están determinadas en el manual de uso;
  - los daños causados por el uso de accesorios no recomendados por el Fabricante;
  - los daños causados por la instalación eléctrica defectuosa del usuario, incluyendo el uso de fusibles incorrectos;
  - los daños resultantes de ignorar el Cliente las acciones de mantenimiento y servicio previstas en el manual de uso;
  - los daños resultantes del uso de las piezas de repuesto y accesorios no-originales, inadecuados para el modelo, la realización de reparaciones y modificaciones por personas no autorizadas;
  - los defectos causados por continuar el uso del Dispositivo o accesorios defectuosos.
14. La garantía no cubre el desgaste normal de las piezas del Dispositivo y otras piezas mencionadas en el manual de uso y la documentación técnica con un tiempo de uso determinado.
15. La garantía del Dispositivo no excluye, no limita y no suspende los derechos del Cliente resultantes de la garantía.
16. El Fabricante no se hace responsable de los daños ocasionados por el Dispositivo defectuoso. El Fabricante no se hace responsable de los daños indirectos, incidentales, especiales, consecuentes o punitivos, o daños, incluyendo entre otros el lucro cesante, ahorros, daños, pérdida de beneficios, reclamaciones de terceros u otros daños derivados de o relacionados con el uso de Dispositivo.

**FIBARO**



## IMPORTANTE!

Leia o manual antes de tentar usar o dispositivo!

### Suporte

Para mais informações sobre o sistema FIBARO, como guias de vídeo, manuais técnicos, parâmetros de configuração e declarações, visite nosso site: [manuals.fibaro.com](http://manuals.fibaro.com). Se ainda assim precisar de alguma assistência, entre em contato com nosso Suporte Técnico ou com o revendedor FIBARO certificado mais próximo, que pode ser encontrado em [www.fibaro.com](http://www.fibaro.com).

#### Nota:

A instalação de alguns componentes do sistema FIBARO pode envolver a conexão de tensão de rede. Pode ser perigoso. Se não tem certeza de como instalar os dispositivos, use os serviços de um instalador certificado.



Não exponha este produto a humidade, água ou outros líquidos.

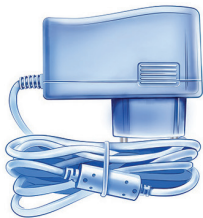


Não tente examinar ou reparar este produto você mesmo.

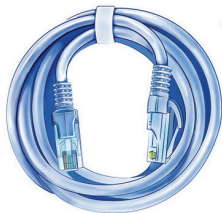


Este produto foi projetado apenas para uso interno. Não use no exterior!

## Conteúdo da Embalagem



Fonte de alimentação AC/DC



Cabo de rede



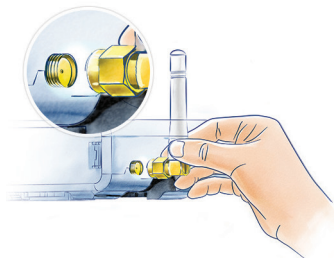
Antena



Home Center Lite

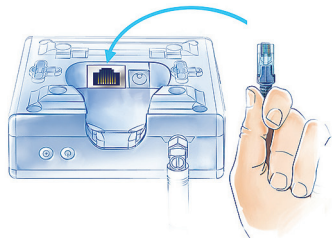
### 1. Conectar a antena

Inicie por conectar a antena, rodando a base de montagem no sentido dos ponteiros do relógio.



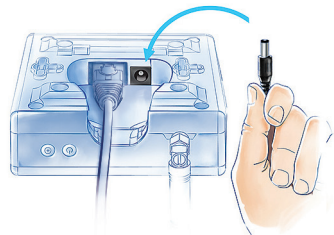
### 2. Ligue o Cabo de Rede

Com o cabo de rede fornecido, ligue a porta LAN do Home Center Lite ao router para que o controlador obtenha acesso à internet.



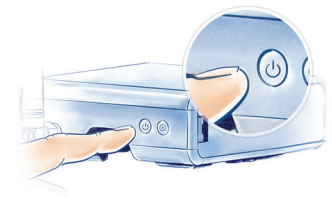
### 3. Ligue a fonte de alimentação

Conecte o transformador fornecido ao Home Center Lite, ligando-o posteriormente à tomada.



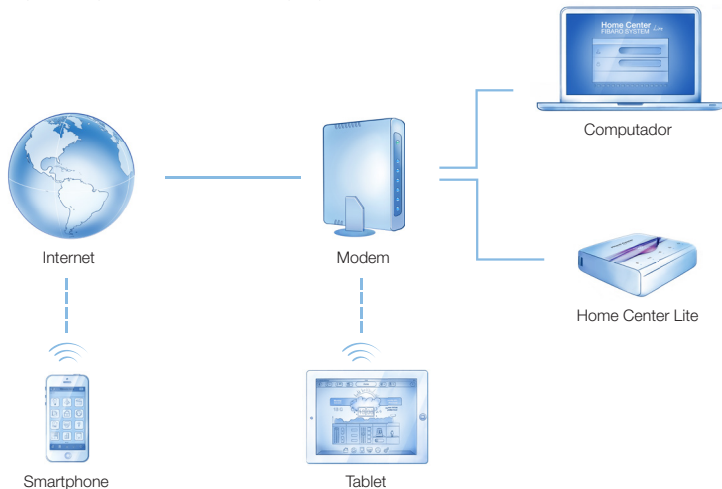
### 4. Ligar o Home Center Lite

Pressione o botão de power de forma breve. O Home Center Lite ficará ativo passados uns segundos.



## A sua Rede Local

Ligue o seu Home Center Lite ao router usando o cabo de rede fornecido, e ligue o controlador Home Center Lite. A partir de agora o Home Center Lite ficará visível a todos os dispositivos que estão na sua rede local (LAN) Internet.



## Acceso Remoto

Por defeito o Home Center Lite é apenas visível na sua rede local. Para obter acesso fora da sua rede local, por favor, configure uma conta em [home.fibaro.com](http://home.fibaro.com).

## Os LED's

situados no painel frontal do Home Center Lite têm os seguintes significados:



### Alimentação

Acende quando a o dispositivo está alimentado.



### Z-Wave

Pisca quando o HCL envia comandos à rede Z-Wave.



### Rede LAN

Acende quando o HCL está ligado na rede local.



### Atualização disponível

Acende quando uma atualização do software se encontra disponível.



### Internet

Acende quando o HCL está ligado à Internet.



## Primeiro acesso no computador



1

Accesse a [www.fibaro.com/support](http://www.fibaro.com/support) e faça download do FIBARO Finder

2

Inicie o FIBARO Finder e clique em Atualizar.

3

Selecione o seu Home Center Lite e clique Conectar.

4

Faça login com username e password padrão: admin/admin.



5

Selecione Configuração no menu principal.

6

Vá até ao fundo da página e clique em Iniciar Atualização (se não estiver visível - aguarde alguns minutos e atualize a página).

7

Quando um novo software for instalado, faça login novamente.

## Primeiro acesso em Dispositivos Móveis



1

Faça download da Aplicação Móvel FIBARO apropriada para o seu dispositivo.

**Para iPhone:** [www.fibaro.com/ios-app](http://www.fibaro.com/ios-app)

**Para Android:** [www.fibaro.com/android-app](http://www.fibaro.com/android-app)

2



3

Inicie a aplicação descarregada.

4

Selecione o seu Home Center da lista.

5

Faça login com username e password padrão: admin/admin

6

Siga as etapas do assistente de configuração.

## Criar Divisões

Selecione os quartos no menu principal.



1



### Adicionar Secção

Nome da secção

Adicionar

### Secções

Uma secção representa um grupo de divisões. Pode ser um piso inteiro ou apenas algumas divisões.

2



### Adicionar Divisão

Nome da Divisão

Secção ▼

Adicionar

### Quartos

Atribua um nome à divisão e escolha a secção à qual vai estar associada.

3



### Alterar o ícone

Cada divisão poderá ser representada por um ícone. Poderá alterar os ícones nas configurações avançadas das divisões.

4



## Adicionar dispositivos

Após criar as divisões, poderá começar a adicionar dispositivos.

Escolha “Dispositivos” no menu principal. Selecione a opção “Adicionar ou apagar dispositivo” no lado esquerdo do menu. Clique “Adicionar” para começar a adicionar um novo dispositivo (modo de emparelhamento).

Adicionar ou apagar dispositivo 

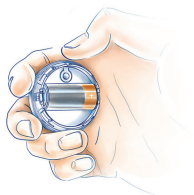
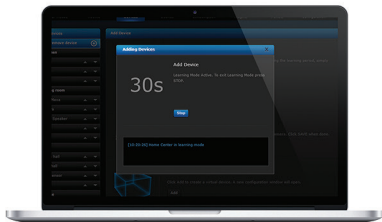
O menu irá contar de forma decrescente (30 seg. por defeito) enquanto adiciona um novo dispositivo à rede Z-Wave (inclusão).

Note que o dispositivo deverá estar dentro do alcance direto do Home Center Lite durante o processo de inclusão.

Por favor, verifique o manual de cada dispositivo para mais informação acerca da inclusão na rede Z-Wave.

### Atenção:

Perigo de Electrocução! Se não tem a certeza de como ligar o dispositivo aos fios elétricos, por favor contate um instalador qualificado.



## Cumprimento das directivas da UE:

RED 2014/53/EU  
RoHS 2011/65/EU  
RoHS 2015/863

## Declaração UE de conformidade simplificada:



Fibar Group S.A. declara que este dispositivo está conforme com os requisitos essenciais e outras disposições da Directiva 2014/53/EU e 2011/65/EU, 2015/863. O texto integral da declaração de conformidade está disponível no seguinte endereço de Internet: [www.manuais.fibaro.com](http://www.manuais.fibaro.com)

## CUIDADO!

Este produto não é um brinquedo. Mantenha longe de crianças e animais!

## Conformidade da Diretiva WEEE:



O dispositivo rotulado com este símbolo não deve ser colocado com outros resíduos domésticos. Deve ser entregue no ponto de recolha aplicável para a reciclagem de resíduos de equipamentos eléctricos e electrónicos.

## Especificações / Dados Técnicos:

Alimentação:	9-12 VDC (ncluída)
Interface de Rede:	10/100 Base-T Ethernet (RJ-45)
Temperatura de Operação:	10-40°C
Protocolo Rádio	Z-Wave
Frequência Rádio:	868.0 - 868.6 MHz (EU), 919.5 - 920.0 MHz (HK) 915.0 - 928.0 MHz (ANZ), 868.7 - 869.2 MHz (RU)
Dimensões (L x W x H):	90 x 90 x 33 mm
Potência máxima de transmissão:	+1 dBm (EU)

## Termos de Garantia

1. FIBAR GROUP S.A. ("Fabricante") com sede em Wysogotowo, ul. Serdeczna 3, 62-081 Wysogotowo, inscrita no Registro Judicial Nacional da República de Polónia gerado por Tribunal Distrital em Poznań Nowe Masto e Wilda, XIII Divisão Comercial do Registro Judicial Nacional sob número 553265, NIF 7811858097, REGON 301595664, capital social de 1 182 100 PLN pagado na sua totalidade, outros dados de contacto disponível sob: [www.fibaro.com](http://www.fibaro.com) garante o Aparelho vendido ("Aparelho") está livre dos defeitos de material ou de produção).
2. O funcionamento defeituoso do Aparelho que não conformará com a informação comunicada por Fabricante que seja resultado dos defeitos físicos do Aparelho será considerado a responsabilidade de Fabricante no período de:
  - 24 meses da data de compra pelo consumidor,
  - 12 meses da data de compra pelo comerciante (consumidor e comerciante serão em adelante junto denominados como "Cliente").
3. Após deste período de garantia, Fabricante deve remover gratuitamente os defeitos por meios de reparar ou substituir (após avaliação feita por Fabricante) todas as peças defeituosas do Aparelho com peças novas ou revitalizadas. Fabricante reserva o direito a substituir o Aparelho inteiro com um Aparelho novo ou revitalizado. Fabricante não reembolsará o Cliente.
4. Nos casos particulares Fabricante pode substituir o Aparelho com um quais parâmetros técnicos serão semelhantes.
5. Apenas o proprietário do documento da garantia válido pode apresentar reclamações.
6. Antes de apresentar uma reclamação, Fabricante recomenda contactar o Auxílio ao Cliente, via telefone ou e-mail na página Web: <https://www.fibaro.com/support>.
7. Para apresentar uma reclamação Cliente deve contactar o Fabricante por e-mail no endereço mencionado na página Web: <https://www.fibaro.com/support>.
8. Caso a reclamação será admitida, Cliente receberá o contacto para seu Centro de Serviço Autorizado (CSA). Cliente deverá contactar o CSA e entrega-lhe o Aparelho. Após receber o Aparelho o Fabricante enviará ao Cliente o número da sua reclamação (RMA).
9. Os defeitos serão removidos dentro um prazo de 30 dias, contando da data de entrega do Aparelho a CSA. O período da garantia será estendido por tempo no qual o Aparelho se encontrará na disposição de CSA.
10. Cliente deverá entregar o Aparelho reclamado junto com todos os acessórios e documentos comprovantes da sua compra.
11. Custes de transporte do produto reclamado no território da Polónia serão cobrados pelo Fabricante. Caso o Aparelho será transportado no estrangeiro, custes de transporte do produto reclamado serão cobrados pelo Cliente. Caso a reclamação seja injustificada, CSA tem direito a condenar o Cliente nas despesas relacionadas com a resolução do pedido.
12. CSA recusará uma reclamação no caso de:
  - uma utilização abusiva do Aparelho e contra as recomendações do manual,
  - a entrega do Aparelho incompleto, sem acessórios, sem placa sinalética pelo Cliente,
  - a causa da falha do Aparelho seja não por defeito material ou da produção deste Aparelho,
  - o documento da garantia seja inválido e falta dos documentos da compra.
13. Fabricante não será responsável por nenhuma falhas ao património causadas por Aparelho defeituoso. Fabricante não será responsável por nenhuma perdas indiretas, particulares, consequentes ou morais, nem por nenhuma perdas dos lucros, poupanças, dados, bens, reclamações das pessoas terceiras.

Garantia de qualidade não se aplica a:

  - danos estéticos (riscos, quebras, cortes, estregos, deformações físicas que sejam resultados de impacto, queda ou lançamento dum outro objeto em cima do Aparelho ou sua utilização abusiva, não indicada no manual);
  - danos que sejam resultado dum fator externo, p.ex.: inundações, empastado, inóndio, raios, terremotos, guerras, conflitos sociais, força maior, ocorrências imprevisíveis, roubo, inundação com um líquido, efusão de bateria, condições meteorológicas; raios de sol, areia, humidade, baixa ou elevada temperatura, poluição do ar;
  - danos que sejam resultado do funcionamento incorreto do software, um ciberataque dum vírus, ou inconformidade com as atualizações do software segundo as recomendações do fabricante;
  - danos que sejam resultado das sobretensões nas redes energéticas e/ou de telecomunicação, ou no caso da ligação incorreta do Aparelho à rede conforme com o manual, ou da ligação dos outros produtos que não são recomendados por Fabricante;
  - danos que sejam resultado do funcionamento do Aparelho ou seu armazém nas condições drasticamente desfavoráveis, entendidos como: humidade considerável, poluição, as temperaturas demasiado baixas (frio) ou altas. Condições particulares do uso do Aparelho se encontram descritos no manual;
  - danos que sejam resultado do uso dos acessórios não recomendados pelo Fabricante;
  - danos que sejam resultado das falhas na instalação elétrica do usuário, inclusive fusíveis inadequados;
  - danos que sejam resultado da falta de observação da correta conservação e uso do Aparelho pelo Cliente, descritos no manual;
  - danos que sejam resultado do uso das peças dos fabricantes terceiros, peças ou acessórios impróprios para dado modelo, reparações ou alterações condutas pelas pessoas não autorizadas;
  - danos que sejam resultado do uso contínuo do Aparelho ou acessórios ineficazes.
14. Garantia não se aplica também às peças consumíveis do Aparelho ou outras partes mencionadas no manual ou na documentação técnica que funcionam por um prazo definido.
15. A presente garantia não anula, limita nem suspende nenhums poderes de Cliente que resultam do chamamento de garantia.
16. Fabricante não será responsável por nenhuma falhas ao património causadas por Aparelho defeituoso. Fabricante não será responsável por nenhuma perdas indiretas, particulares, consequentes ou morais, nem por nenhuma perdas dos lucros, poupanças, dados, bens, reclamações das pessoas terceiras ou outras perdas que serão o resultado ou serão ligados com o funcionamento do Aparelho.

**FIBARO**

## IMPORTANTE!

Leggere il manuale prima di utilizzare il gateway!

## Supporto

Per maggiori informazioni sul Sistema FIBARO, come video tutorial, manuali tecnici, parametri di configurazione e dichiarazioni, visitate il nostro sito web: [manuals.fibaro.com](http://manuals.fibaro.com). Se hai ancora bisogno di assistenza, contatta il nostro Supporto Tecnico al numero +39.0422.1.83.83.83

### Nota:

Alcuni dispositivi del sistema FIBARO possono essere installati attraverso un collegamento alla rete elettrica. Può essere pericoloso. Se non si è sicuri di come installare i dispositivi, contattare un installatore.



Non esporre questo prodotto a umidità, acqua o altri liquidi.

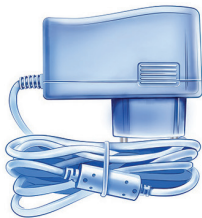


Non tentare di esaminare o riparare questo prodotto da soli.

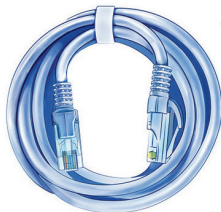


Questo prodotto è progettato solo per uso interno. Non utilizzare all'esterno!

## Contenuto



Adattatore  
AC/DC



Cavo Ethernet



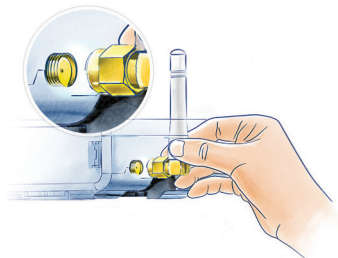
Antenna



Home Center Lite

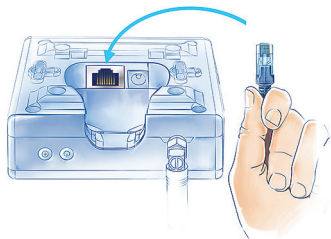
### 1. Collega l'antenna

Collega l'antenna, ruotando la vite di montaggio in senso orario.



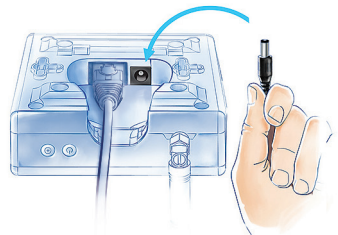
### 2. Collega il cavo ethernet

Utilizzando il cavo ethernet incluso, collega la porta LAN dell'Home Center Lite ad un router per collegare il gateway ad internet.



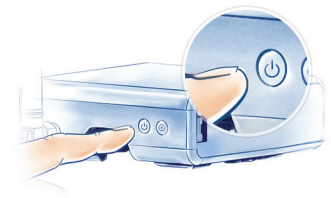
### 3. Collega l'adattatore di alimentazione

Collega l'alimentatore all'home Center Lite e collegalo alla presa di corrente.



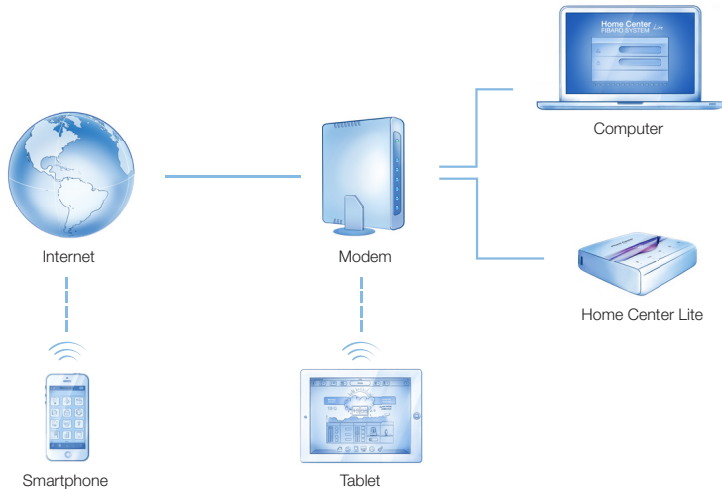
### 4. Accendi Home Center Lite

Premi il tasto POWER. Il tuo Home Center Lite sarà pronto a funzionare in pochi secondi.



## La tua rete locale

Collega il tuo Home Center Lite con un router utilizzando il cavo LAN incluso e avvia il gateway. D'ora in poi Home Center Lite sarà visibile a tutti i dispositivi all'interno della tua rete locale (LAN).



## Accesso remoto

Per impostazione predefinita l'Home Center Lite è visibile solo all'interno della tua rete locale. Per abilitare l'accesso remoto dall'esterno della tua rete locale, configura un account su [home.fibaro.com](http://home.fibaro.com).



## Diodi LED

I LED situati sul pannello frontale dell'involucro dell'Home Center Lite hanno il seguente scopo:



### Alimentazione

Si illumina quando l'alimentazione è accesa.



### Rete Lan

Si illumina quando l'HCL è collegato alla rete locale.



### Internet

Si illumina quando l'HCL è collegato a Internet.



### Z-Wave

Lampeggia quando l'HCL invia comandi ai dispositivi di rete Z-Wave.



### Aggiornamento disponibile

Lampeggia quando è disponibile un aggiornamento del software.



## Connessione con il Gateway attraverso un computer



1

Vai su [www.fibaro.com/support](http://www.fibaro.com/support) e scarica FIBARO Finder.

2

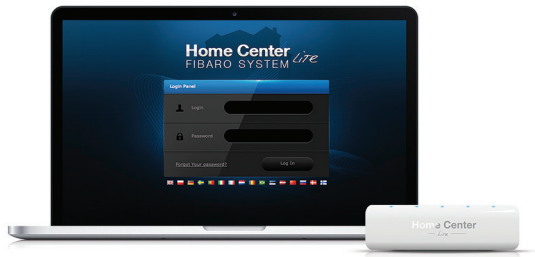
Avvia FIBARO Finder e clicca su Refresh.

3

Seleziona il proprio Home Center Lite e fai clic su Connect.

4

Effettua il login con le impostazioni predefinite: admin / admin



5

Seleziona Configurazione dal menu principale.

6

Scorri fino in fondo e fai clic su Avvia aggiornamento (se non visibile - attendere qualche minuto e aggiornare la pagina).

7

Quando viene installato un nuovo software, effettua nuovamente il login.

## Istruzioni per dispositivi mobili



1

Scarica l'applicazione mobile FIBARO adatta al tuo dispositivo.

**Per iPhone:** [www.fibaro.com/ios-app](http://www.fibaro.com/ios-app)

**Per Android:** [www.fibaro.com/android-app](http://www.fibaro.com/android-app)



3

Avvia l'applicazione scaricata.

4

Seleziona il proprio Home Center Lite dall'elenco.

5

Effettua il login con i valori predefiniti: admin / admin

6

Segui i passi dell'assistente di configurazione.

## Crea camere - create rooms

Quando allestisci la vostra casa intelligente, iniziare a creare delle stanze che rispecchino il layout della vostra casa. Selezionate Camere dal menu principale.



1



### Aggiungi sezione

Nome della sezione

Aggiungi

### Sezioni

La sezione è un gruppo di stanze della tua casa. La sezione può essere un intero piano o alcune stanze.

2



### Aggiungi una Camera

Nome della camera

Sezione

Aggiungi

### Camere

Dai un nome alla camera e scegliete la sezione a cui vuoi aggiungerla.

3



### Cambia un'icona

Ogni stanza può essere rappresentata da un'unica icona. È possibile modificare le icone nelle impostazioni avanzate della camera.

4

## Aggiungi dispositivi

Dopo aver creato le camere è possibile iniziare ad aggiungere i dispositivi.

Seleziona „Dispositivi” dal menu principale. Seleziona l’opzione „Aggiungi o rimuovi dispositivo” dal menu di sinistra. Cliccare „Add” per iniziare ad aggiungere un nuovo dispositivo (modalità di apprendimento).

Aggiungi o rimuovi dispositivo



Il timer farà il conto alla rovescia del tempo (30 secondi di default) per aggiungere un nuovo dispositivo alla rete Z-Wave .

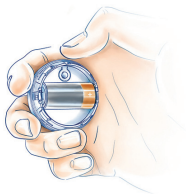
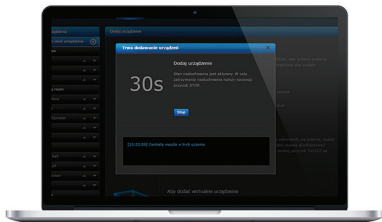
Il dispositivo deve essere posizionato nel raggio d’azione diretto dell’Home Center Lite durante il processo di associazione.

Riferisciti al manuale di ogni dispositivo per ulteriori informazioni su come associarlo alla rete Z-Wave.

### NOTA:

Pericolo di folgorazione!

Se non si è sicuri di come collegare un dispositivo ai fili, si prega di contattare un installatore qualificato.



## Conformità alle direttive UE:

RED 2014/53/EU  
RoHS 2011/65/EU  
RoHS 2015/863

## Dichiarazione di conformità semplificata (UE):



Fibar Group S.A. [S.p.A.], con la presente, dichiara che l'apparecchiatura è conforme alle direttive 2014/53/EU e 2011/65/EU, 2015/863. Il testo completo della dichiarazione di conformità UE è disponibile sulla seguente pagina web: [www.manuals.fibar.com](http://www.manuals.fibar.com)

## ATTENZIONE!

Questo prodotto non è un giocattolo. Tenere lontano da bambini e animali!

## Conformità con la direttiva WEEE:



Il dispositivo contrassegnato con questo simbolo non potrà essere smaltito o gettato insieme ai rifiuti comunali. L'utente è tenuto a consegnare l'apparecchiatura non più utilizzata a un punto di riciclaggio.

## Specifiche:

Alimentazione elettrica:	9-12 VDC
Interfaccia di rete:	10/100 Base-T Ethernet (RJ-45)
Temperatura di funzionamento:	10-40°C
Protocollo radio:	Z-Wave
Frequenza radio:	868.0 - 868.6 MHz (EU), 919.5 - 920.0 MHz (HK) 915.0 - 928.0 MHz (ANZ), 868.7 - 869.2 MHz (RU)
Dimensioni (L x L x A):	90 x 90 x 33 mm
Massima potenza di trasmissione:	+1 dBm (EU)

## Condizioni di garanzia

1. FIBARO GROUP S.A. con sede a Wysogotowo, ul. Serdeczna 3, 62-081 Wysogotowo, iscritta nel Registro di Imprenditori del Registro nazionale dei tribunali tenuto dal Tribunale distrettuale di Poznań-Nowe Miasto e Wilda a Poznań, VIII Divisione commerciale del Registro nazionale dei tribunali (KRS) sotto numero: 553265, NIP 7811858097, REGON: 301595664, azione capitale PLN 1.182.100 interamente versato, altre informazioni di contatto sono disponibili all'indirizzo: [www.fibaro.com](http://www.fibaro.com) (di seguito "il Fabbricante") garantisce che l'apparecchio venduto (qui di seguito denominato "dispositivo"); "il dispositivo" è libero da difetti di materiale e di fabbricazione.
2. Il Fabbricante è responsabile del malfunzionamento del Dispositivo risultante da difetti fisici inerenti al dispositivo che causano l'incompatibilità del suo funzionamento con le specifiche all'interno del periodo di:
  - 24 mesi dalla data di acquisto da parte del consumatore,
  - 12 mesi dalla data di acquisto da parte di un cliente commerciale (i consumatori e i clienti commerciali sono inoltre collettivamente denominati come "Cliente").
3. Il Fabbricante eliminerà i difetti emersi durante il periodo di garanzia, gratuitamente, riparando o sostituendo (a sua discrezione del Fabbricante) i componenti difettosi del Dispositivo con componenti nuovi o rigenerati. Il produttore si riserva il diritto di sostituire l'intero apparecchio con uno nuovo o dispositivo rigenerato. Il Fabbricante non rimborserà il denaro pagato per il dispositivo.
4. In circostanze particolari, il Fabbricante può sostituire il Dispositivo con un dispositivo diverso più simile per caratteristiche tecniche.
5. Solo il titolare di un documento di garanzia valido ha diritto a presentare richieste di risarcimento in garanzia.
6. Prima di presentare un reclamo, il Fabbricante raccomanda di utilizzare il supporto telefonico o online disponibile all'indirizzo <https://www.fibaro.com/-support/>.
7. Per presentare un reclamo, il Cliente deve contattare il Fabbricante tramite l'indirizzo e-mail indicato all'indirizzo <https://www.fibaro.com/support/>.
8. Dopo che il reclamo è stato correttamente presentato, il Cliente riceverà i dati di contatto per il Servizio di Garanzia Autorizzata („AGS”). Il cliente deve contattare e consegnare il dispositivo a AGS. Al ricevimento del dispositivo, il produttore deve informare il Cliente del numero di autorizzazione al reso (RMA).
9. I difetti devono essere eliminati entro 30 giorni dalla data di consegnare il dispositivo ad AGS. Il periodo di garanzia è esteso per il tempo in cui il dispositivo è stato conservato da AGS.
10. Il dispositivo difettoso deve essere fornito dal Cliente con equipaggiamento standard completo e documenti che ne provino l'acquisto.
11. Il costo del trasporto dell'Apparecchio nel territorio della Repubblica della Polonia sono a carico del costruttore. I costi del trasporto dei dispositivi da altri paesi è coperto dal Cliente. Per reclami ingiustificati, AGS può addebitare al Cliente con costi relativi al caso.
12. AGS non accetterà un reclamo quando:
  - l'apparecchio è stato utilizzato in modo improprio o il manuale non è stato rispettato,
  - l'Apparecchio è stato fornito dal Cliente incompleto, senza accessori o targhette,
  - è stato stabilito che il guasto è stato causato da altri motivi diversi da un difetto di materiale o di fabbricazione del dispositivo
13. La garanzia non copre:
  - l'atto di garanzia non è valido o non vi è alcuna prova di acquisto,
  - danni meccanici (crepe, fratture, tagli, abrasioni, abrasioni, danni fisici deformazioni causate da urti, cadute o cadute del dispositivo o altro oggetto, uso improprio o mancata osservanza delle istruzioni per l'uso);
  - danni dovuti a cause esterne, ad es. inondazioni, tempeste, incendi, fulmini, disastri naturali, terremoti, guerre, disordini civili, forza maggiore, incidenti imprevisi, furto, danni all'acqua, liquidi perdite, fuoriuscita della batteria, condizioni atmosferiche, luce solare, sabbia, umidità, alta o bassa temperatura, inquinamento dell'aria;
  - danni causati da software malfunzionanti, attacco di un virus, o per il mancato aggiornamento del software come raccomandato dal Fabbricante;
  - danni derivanti da: sovratensioni della rete elettrica s/o di telecomunicazione, collegamento improprio alla rete in un certo modo incoerente con le istruzioni per l'uso, o dal collegamento di altri dispositivi non raccomandati dal produttore.
  - danni causati dal funzionamento o dalla conservazione dell'apparecchio in ambienti o condizioni estremamente avverse, cioè alta umidità, polvere, troppo bassa (congelamento) o troppo alta temperatura ambiente elevata. Condizioni dettagliate consentite per il funzionamento dell'apparecchio è definito nel manuale;
  - i danni causati dall'utilizzo di accessori non raccomandati dal Fabbricante
  - danni causati da un'installazione elettrica difettosa del Cliente, compreso l'uso di fusibili non corretti;
  - danni causati dalla mancata manutenzione da parte del Cliente e le attività di assistenza definite nel manuale operativo;
  - danni derivanti dall'uso di pezzi di ricambio spuri o accessori non appropriati per un determinato modello, riparazione e introduzione modifiche da parte di persone non autorizzate;
  - difetti causati da un funzionamento difettoso dell'apparecchio o degli accessori.
14. La garanzia non copre l'usura naturale del Dispositivo e i suoi componenti elencati nelle istruzioni per l'uso e in documentazione tecnica in quanto tali elementi hanno un definito vita operativa.
15. La Garanzia del dispositivo non esclude, limita o sospende la Diritto di garanzia del cliente.
16. Il Fabbricante non è responsabile per danni alla proprietà causati da un dispositivo difettoso. Il Garante non è responsabile per danni indiretti, incidentali, speciali, consequenziali o punitivi, oppure per eventuali danni, tra cui, tra l'altro, perdita di profitti, risparmi, dati, perdita di prestazioni, richieste di risarcimento da parte di terzi ed eventuali altri danni derivanti da o connessi all'uso del dispositivo

**FIBARO**



## ВАЖНО!

Прочитайте настоящее руководство пользователя перед тем как начать использовать данное устройство.

## Поддержка

Для получения дополнительной информации о системе FIBARO, например, видео-руководствах, технической документации, параметрах конфигурации и сертификатах, посетите наш веб-сайт: [manuals.fibaro.com](http://manuals.fibaro.com). Если вам по-прежнему нужна помощь, обратитесь в нашу службу технической поддержки или к ближайшему сертифицированному поставщику FIBARO, которого можно найти на сайте [www.fibaro.com](http://www.fibaro.com).

### Важно:

Некоторые из компонентов системы FIBARO, имеют подключение к сети электроэнергии. Это может представлять опасность. Если вы не знаете, как установить устройства самостоятельно - воспользуйтесь услугами сертифицированного специалиста.



Не подвергайте устройство воздействию влаги, воды или других жидкостей.

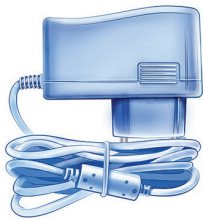


Не пытайтесь самостоятельно ремонтировать устройство.

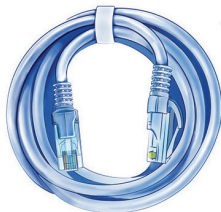


Устройство предназначено только для использования внутри помещений. Не используйте устройство на улице!

## Контент



AC/DC Адаптер



Сетевой кабель



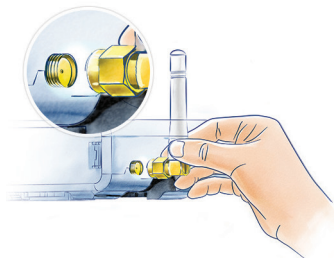
Антенна



Контроллер системы модель:  
Home Center Lite

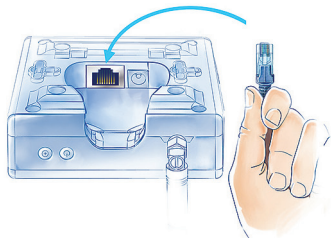
## 1. Подключи антенну

Начните с подключения антенн.



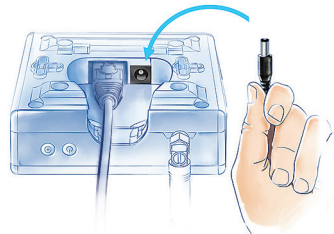
## 2. Подключи кабель Ethernet

С помощью прилагаемого кабеля Ethernet подключите порт LAN Home Center Lite's к маршрутизатору для того чтобы подключить контроллер к Интернету.



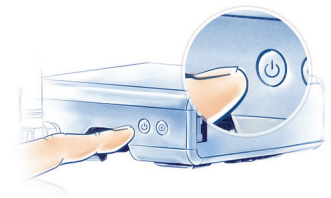
## 3. Подключи адаптер питания

Подключите входящий в комплект адаптер питания Home Center Lite и подключите его к розетке.



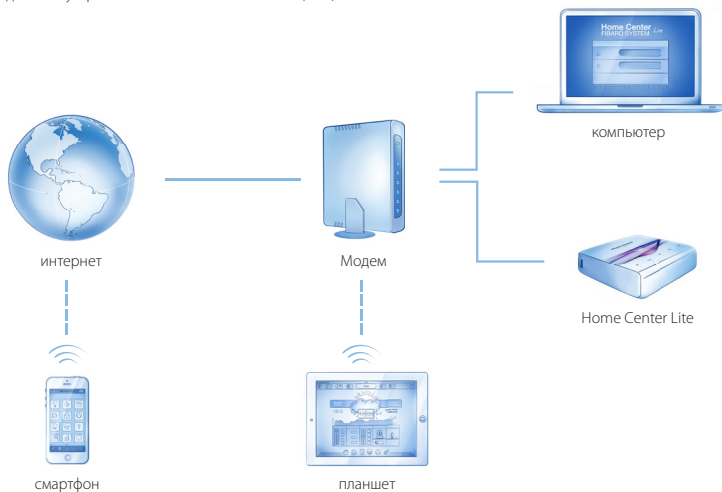
## 4. Включите Home Center Lite

Нажмите кнопку POWER на короткое время. Ваш Home Center Lite будет готов к работе в секунду.



## Ваша локальная сеть

Подключите Home Center Lite с маршрутизатором с помощью прилагаемого кабеля локальной сети и запустите контроллер. Теперь Home Center Lite будет отображаться для всех устройств в вашей локальной сети (LAN).



## Удаленный доступ

После установки Home Center Lite является видимым только в локальной сети. Чтобы разрешить удаленный доступ из-за пределов локальной сети нужно настроить на [home.fibarо.com](http://home.fibarо.com).

## Светодиоды LED

расположенные на передней панели Home Center Lite имеют следующие цели:



### Мощность

Светится когда включён источник питания.



### Сеть LAN

Светится когда HCL подключён к локальной сети.



### Интернет

Светится когда HCL подключён к Интернету.



### Z-Wave

Мигает когда HCL посылает команды сетевых устройств в Z-Wave.



### Доступное обновление

Мигает если обновление программного обеспечения является доступным.



## Первый запуск на компьютере



1

Зайдите на вебсайт [www.fibaro.com/support](http://www.fibaro.com/support) и скачайте приложение «FIBARO Finder».

2

Запустите приложение «FIBARO Finder».

3

Выберите ваш Home Center Lite и нажмите подключить.

4

Используйте для входа логин/пароль по умолчанию: admin / admin



5

Выберите в меню пункт Конфигурация

6

Прокрутите вниз и нажмите кнопку «Start upgrade»  
(если кнопки нет – подождите несколько минут и обновите страницу)

7

Когда программное обеспечение обновлено, войдите в систему ещё раз.

## Первый запуск на мобильных устройствах



1

Скачайте и установите приложение FIBARO на своё устройство.

**Для операционной системы iOS:** [www.fibaro.com/ios-app](http://www.fibaro.com/ios-app)

**Для операционной системы Android:** [www.fibaro.com/android-app](http://www.fibaro.com/android-app)

2



3

Запустите приложение.

4

Выберите свой Home Center Lite из списка.

5

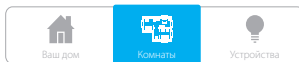
Используйте для входа логин/пароль по умолчанию: admin / admin

6

Следуйте подсказкам в программном обеспечении.

## Создание квартир

Выберите комнаты в главном меню.



1



### Добавить раздел

Название раздела

Добавить

### Разделы

Разделам представляет собой группу комнат в вашем доме. Разделам может быть целый этаж или несколько комнат.

2



### Добавить квартиру

Название квартиры

раздел

Добавить

### Комнаты

Назовите квартиру и выберите раздел к которому вы хотели бы добавить.

3



### Изменить значок

Каждая квартира может быть представлен уникальным значком. Вы можете изменить иконки в продвинутых настройках комнаты.

4



## Добавить устройства

После создания комнаты вы можете начать добавлять устройства.

Выберите „Устройства” в главном меню. Выберите „Добавить или удалить устройство” вариант из слева. Нажмите кнопку „Добавить”, чтобы начать добавление новое устройство.

Добавление или удаление устройства 

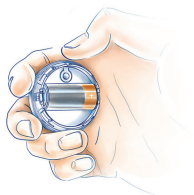
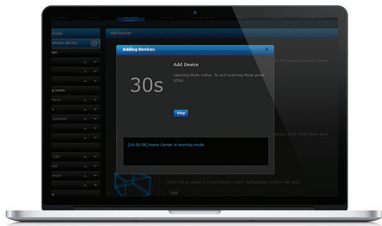
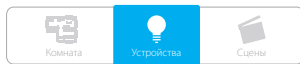
Меню будет отсчитывать время (стандартно 30 секунд) для добавления нового устройства к Z-Wave сети (включение).

Нужно привлечь внимание, что устройство должно быть расположено в пределах стандартного режима Home Center Lite в процессе включения.

Пожалуйста, обратитесь внимание для каждого одиночного устройства для получения дополнительной информации о том, как включить его в сеть Z-Wave.

### **ЗАМЕТИТЬ:**

Опасность поражения электрическим током! Если вы не знаете как подключить устройство к проводам обратитесь к валифицированному установщику.



## Соответствие директивам ЕС:

RED 2014/53/EU

RoHS 2011/65/EU, RoHS 2015/863

## Упрощенная декларация соответствия ЕС:



Компания Fibar Group S.A. настоящим заявляет, что оборудование соответствует Положениям 2014/53/EU и 2011/65/EU, 2015/863. Полный текст декларации соответствия ЕС находится на Интернет-странице: [www.manuals.fibaro.com](http://www.manuals.fibaro.com)

## ВНИМАНИЕ!

Этот продукт не является игрушкой. Беречь от детей и животных!

## Соответствие директиве WEEE:



Устройство, помеченное этим символом, не должно утилизироваться вместе с другими бытовыми отходами. Устройство должно быть передано в соответствующий пункт сбора вторсырья для утилизации электрического и электронного оборудования.



## Спецификация / Техническая информация:

Источник питания:	9-12 VDC (включены)
Сетевой интерфейс:	10/100 Base-T Ethernet (RJ-45)
Рабочая температура:	10-40°C
Протокол радиосвязи:	Z-Wave
Радио частота:	868.0 - 868.6 MHz (EU), 919.5 - 920.0 MHz (HK) 915.0 - 928.0 MHz (ANZ), 868.7 - 869.2 MHz (RU)
Dimensions (L x W x H):	90 x 90 x 33 mm
Максимальная мощность передачи:	+1 dBm (EU)

## Условия гарантии

1. Компания FIBAR GROUP S.A. с местонахождением в Wysogotowo, по адресу: ul. Serdeczna 3, 62-081 Wysogotowo, внесенная в реестр предпринимателей Государственного судебного реестра Районного суда Познань Нове-Место и Вилда в Познань, VIII Коммерческий отдел за номером: 55.3265, KRSN 7811858097, № REGON: 301595664, уставный капитал PLN 1.182.100 оплаченный полностью, остальная контактная информация доступна по адресу: [www.fibar.com](http://www.fibar.com) (далее „Производитель“) гарантирует, что продаваемое устройство (далее „Устройство“) является свободным от дефектов материала или изготовления.
2. Производитель несет ответственность за неисправность Устройства, из-за физических недостатков, присущих Устройству, вызывающих его работу несоответствующую спецификации Производителя в период:
  - 24 месяца со дня покупки потребителем,
  - 12 месяца со дня покупки бизнес-клиентом (потребитель и бизнес-клиент в дальнейшем совместно именуемые „Клиентом“).
3. Производитель обязуется бесплатно удалить все дефекты, обнаруженные с течением гарантийного периода путем ремонта или замены (по усмотрению Производителя) дефектных элементов Устройства новыми или ретенированными. Производитель оставляет за собой право на именуемое все оборудование новыми или дегенерированными. Производитель не возвращает деньги за купленное Устройство.
4. В особых случаях, Производитель может заменить Устройство другим, с наиболее похожими техническими параметрами.
5. Только держатель действующего гарантийного документа может предъявлять гарантийные претензии.
6. Перед предъявлением гарантийной претензии Производитель рекомендует использовать телефонную или онлайн техническую поддержку, доступную по адресу: <https://www.fibar.com/support/>.
7. С целью предъявить претензию Клиент должен связаться с Продавателем по электронной почте, направленной в адрес, указанный на странице: <https://www.fibar.com/support/>.
8. После правильного предъявления претензии, Клиент получит контактную информацию авторизованного гарантийного сервиса („АГС“). Клиент должен связаться с АГС и доставить туда Устройство. После получения Устройства, Производитель сообщит вам номер заявки (PMA).
9. Дефекты будут удалены в течение 30 дней, считая от даты поставки оборудования в АГС. Гарантийный срок продлевается на время, за которое устройство оставалось в АГС.
10. Устройство, к которому предъявляется претензия, должно предоставляться Клиентом вместе с полным стандартным оборудованием и документами, подтверждающими покупку.
11. Затраты на транспорт Устройства на территории Республики Польша несет Производитель. В случае транспорта Устройства из других стран, затраты на транспорт несет Клиент. В случае необоснованной гарантийной претензии, АГС имеет право обременить Клиента затратами, связанными с разъяснением дела.
12. АГС отказывается принять претензию, в случае:
  - обнаружения использования Устройства несоответственно с предназначением и руководством по эксплуатации,
  - предоставления Клиентом некомплектного Устройства, без оборудования, без шильдика,
  - определения другой причины неисправности, чем дефект материала или изготовления, присущий устройству,
  - недействительности гарантийного документа и отсутствия доказательства покупки,
13. Гарантия не распространяется на:
  - механические повреждения (трещины, переломы, порезы, ссадины, физическая деформация в результате удара, падения или сброса на Устройстве другого предмета или эксплуатации, несоответствующая предназначению Устройства, определенному в руководстве по эксплуатации);
  - повреждения, возникшие в результате внешних причин, например наводнения, бури, пожара, удара молнии, стихийных бедствий, землетрясения, войны, гражданских волнений, форс-мажор, непредвиденных случаев, кражи, залива жидкостью, протечки батареи, погодных условий, воздействия солнечного света, пыли, влаги, высокой или низкой температуры, загрязнения воздуха;
  - повреждения, вызванные неправильной работой программного обеспечения, в результате вирусной атаки, или неиспользование обновлений программного обеспечения в соответствии с рекомендациями Производителя;
  - повреждения, вызванные скачками напряжения в сети электропитания и/или телекоммуникации или подключением к сети несоответственно с руководством по эксплуатации или по поводу подключения других продуктов, подключение которых не рекомендуется Производителем;
  - повреждения, вызванные работой или хранением Устройства в крайне неблагоприятных условиях, т.е. высокой влажности, напыления, слишком низкой (мороз) или слишком высокой температуре окружающей среды. Детальные условия, при каких допускается использование Устройства, определяются в руководстве по эксплуатации;
  - повреждения, возникшие в результате использования принадлежностей, не рекомендуемых Производителем;
  - повреждения, вызванные неправильной электрической установкой пользователя, в том числе применением неправильных предохранителей;
  - повреждения, возникшие в результате Прекращения Клиентом ухода и обслуживания, предусмотренного руководством по эксплуатации;
  - повреждения, возникшие в результате применения неоригинальных, непредназначенных для этой модели запчастей и оборудования, выполненных работ или модификаций неуполномоченными лицами;
  - повреждения, возникшие в результате продолжения работы неисправным Устройством или оборудованием.
14. Гарантия не распространяется на нормальный износ деталей Устройства и других частей, указанных в руководстве по эксплуатации и технической документации с определенным временем работы.
15. Гарантия на Устройство не исключает, не ограничивает или приостанавливает права Клиента по дополнительной гарантии.
16. Производитель не несет ответственности за ущерб, причиненный имуществу вследствие дефекта Устройства. Производитель не несет ответственности за случайные, специальные, косвенные убытки или за моральный ущерб, включая, среди прочего, потерю прибыли, сбережений, данных, потерю льгот, претензии со стороны третьих лиц или другие убытки, возникающие из или связанные с использованием Устройства.

**FIBARO**

## FONTOS!

Az eszköz használata előtt kérjük, figyelmesen olvassa el a tájékoztatóban foglaltakat!

## TÁMOGATÁS

Ha többet szeretne megtudni a Fibaro rendszeréről, valamint videó bemutatókért, kezelési útmutatókért, konfigurációs paraméterekért és nyilatkozatokért keresse weboldalunkat: [manuals.fibaro.com](http://manuals.fibaro.com). Ha további segítségre van szüksége, keresse Technikai Támogatási osztályunkat, vagy a legközelebbi hivatalos FIBARO disztribútort, melynek listáját megtalálja a [www.fibaro.com](http://www.fibaro.com) oldalon.

### Megjegyzés:

Egyes Fibaro rendszer eszközök beszereléséhez hálózati feszültségekkel kell dolgoznia. Ez veszélyes! Ha nem tudja pontosan, hogyan kell az eszközöket bekötni, keressen fel hivatalos villanyszerelőt vagy telepítőt.



Ne tegye ki az eszközt párának, víznek vagy más folyadéknak.

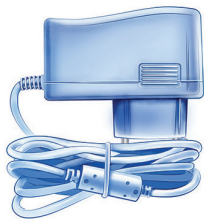


Ne próbálja meg megjavítani a terméket.

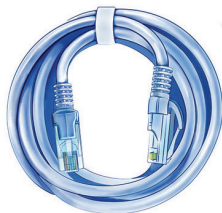


Csak beltéri használatra tervezve. Ne használja kültéren!

## A doboz tartalma



AC/DC Adapter



Ethernet Kábel



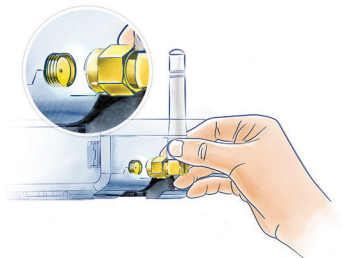
Antenna



Home Center Lite

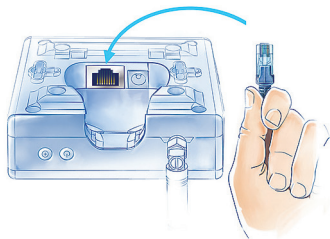
### 1. Antenna csatlakoztatása

Az óramutató járásával megegyező irányban csavarva helyezze fel az antennát.



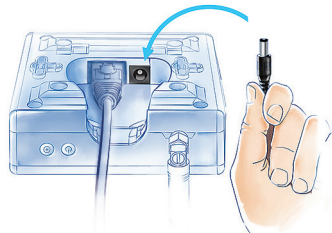
### 2. Ethernet kábel csatlakoztatása

Csatlakoztassa a mellékelt LAN kábelt a Home Center-hez az alsó ábrának megfelelően.



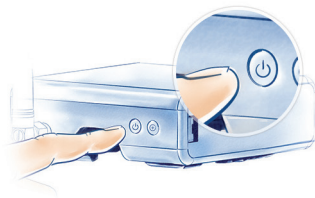
### 3. Tápegység csatlakoztatása

Csatlakoztassa a mellékelt tápegységet a Home Center Lite-hoz és a hálózathoz.



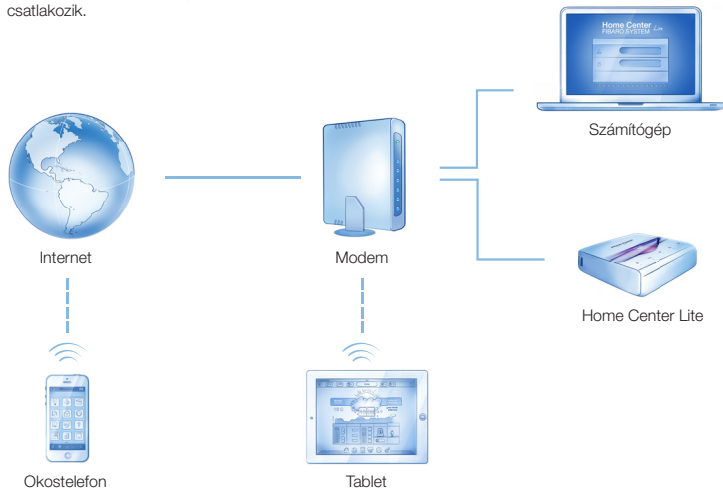
### 4. Home Center Lite Indítása

Indítsa a Home Center Lite-ot a Bekapcsolás (POWER) gomb lenyomásával, a sikeres indítást 3 dióda fogja jelezni.



## Az Ön lokális hálózata

Csatlakoztassa az Ön Home Center Lite eszközét a mellékelt LAN kábel segítségével egy routerhez és indítsa el. Innentől kezdve a Home Center Lite eszközön minden olyan eszköze látható lesz, amely az Ön LAN lokális hálózatához csatlakozik.



## Távoli hozzáférés

Alapértelmezés szerint a Home Center Lite csak a helyi hálózaton belül látható. A helyi hálózaton kívüli, távoli hozzáférés engedélyezéséhez konfigurálja az Ön fiókját a [home.fibaro.com](http://home.fibaro.com) oldalon.



## LED visszajelzők

Az első panelen található LED lámpák a következőket jelzik:



### Üzemjelző

Üzemjelző világít, ha csatlakoztatva van a tápegység.



### Z-Wave

Z-Wave kommunikáció folyamatban.



### Lan hálózat

HCL csatlakoztatva az ethernethez.



### Frissítés

Új szoftververzió érhető el.



### Internet

HCLite csatlakoztatva az internethez.



## Első indítás



1

A [www.fibaro.com/support](http://www.fibaro.com/support) oldalról tölts le a FIBARO Finder-t.

2

Indítsa el a FIBARO Finder-t és klikkeljen a Refresh gombra.

3

Válassza ki a HCLite eszközt és klikkeljen a Connect gombra.

4

Lépjen be tetszőleges a módon: admin / admin



5

A főmenüből válassza ki "Configuration".

6

Görögessen legalulra és klikkeljen "Start upgrade"  
(Ha ez nem látható, akkor néhány percet kell várni, míg frissül az oldal).

7

Ha az új szoftvert telepítette, akkor lépjen be.

## Első indítás mobil eszközön



1

Töltse le a FIBARO mobile applikációt az mobil eszközére.

**iPhone eszközre:** [www.fibaro.com/ios-app](http://www.fibaro.com/ios-app)

**Android eszközre:** [www.fibaro.com/android-app](http://www.fibaro.com/android-app)

2



3

Indítsa el a letöltött alkalmazást.

4

Válassza ki a saját Home Center Lite eszközt a listából.

5

Jelentkezzen be tetszőlesen: admin / admin

6

Kövesse a konfiguráció varázsló utasítását lépésről lépésre.

## Hozzon létre helyiségeket

Az intelligens otthona kialakításához legelőször hozzon létre helyiségeket, hogy otthona kialakításához igazodjon a rendszer. Válassza ki a „Szobák” menüpontot a főmenüből.



1



### Szekció hozzáadása

### Szekciók

A szekciók az otthonunkban lévő szobák csoportja, lehet egy egész emelet, vagy csak pár szoba is.

2



### Szoba hozzáadása

### Szobák

Nevezze el a szobát és válassza ki azt a szekciót, mihez hozzá szeretné adni.

3



### Ikoncsere

Minden szobához egyedi ikon rendelhető a könnyebb azonosítás érdekében. Az adott szoba ikonját a szoba haladó beállításainál tudja megváltoztatni.

4

## Eszköz hozzáadása

A szobák létrehozása után megkezdheti eszközei hozzáadását.

Válassza ki az „Eszközök” menüpontot a főmenüből- Válassza az „Eszköz törlése vagy hozzáadása” lehetőséget a bal oldali menüből. Kattintson a „Hozzáadás” lehetőségre az új eszköz hozzáadásához. (Tanuló mód indítása).

Eszköz hozzáadása vagy törlése 

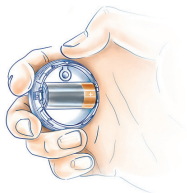
A számláló visszaszámol (alapértelmezetten 30 másodperc) az eszköz Z-wave hálózathoz adásához (hozzáadás).

Vegye figyelembe, hogy az eszköznek a Home Center Lite központ közvetlen hatósugarába kell, hogy legyen a sikeres hozzáadáshoz.

Kérem olvassa el minden eszköz használati útmutatóját a további információkért a Z-wave hálózathoz adással kapcsolatban.

### FIGYELEM!

Áramütés veszélye! Ha nem biztos benne, hogy hogyan kell egy modult bekötni kérem vegye fel a kapcsolatot egy szakosodott telepítővel.



## Megfelelés az uniós irányelveknek:

RED 2014/53/EU  
RoHS 2011/65/EU  
RoHS 2015/863

## Egyszerűsített EU-megfelelőségi nyilatkozat:



A FIBARO Csoport ezúton kijelenti, hogy a készülék megfelel a 2014/53/EU és a 2011/65/EU, 2015/863 irányelveinek. Az EU-megfelelési nyilatkozat teljes szövege az alábbi címen érhető el: [www.manuals.fibaro.com](http://www.manuals.fibaro.com)

## FIGYELEM!

Az eszköz nem játék! Tartsa távol gyerekektől és állatoktól!

## Az elektromos és elektronikus berendezések hulladékairól szóló irányelv megfelelése:



Ezzel a jellel ellátott eszközt nem szabad a háztartási hulladékkal együtt ártalmatlanítani. Ezt át kell adni egy elektromos és elektronikus eszközök újrahasznosításával foglalkozó cégnek.

## Specifikáció:

Tápegység:	9-12 VDC (tartozék)
Hálózati interfész:	10/100 Alap T-Ethernet (RJ-45)
Működési hőmérséklet:	10-40°C
Rádió protokoll:	Z-Wave
Rádió frekvencia:	868.0 - 868.6 MHz (EU), 919.5 - 920.0 MHz (HK) 915.0 - 928.0 MHz (ANZ), 868.7 - 869.2 MHz (RU)
Méretek (H x Sz x M):	90 x 90 x 33 mm
Maximális leadott teljesítmény:	+1 dBm (EU)

## Garanciafeltételek

1. A Wysogotowo-I FIBAR GROUP S.A., székhelye: ul. Serdeczna 3, amelyet a Poznań-i Poznań-Nowe Miasto I Wilda Kerületi Bíróság Országos Cégbíróságának VIII Gazdasági Osztálya KPS 553265 cégjegyzékszámmal jegyeztet be az Országos Cégbírókhoz, Adószáma: 7811858097, Statisztikai száma: 301595664, alapítók: 1.182.100 zł, amely teljes összegben került befizetésre, további adatok pedig a [www.fibaro.com](http://www.fibaro.com) címen érhetőek el (továbbiakban: „Gyártó”) garanciát vállal arra, hogy az általa értékesített berendezések („Berendezés”) anyag és kivitelezési hibáktól mentesek.
2. A gyártó felel a Berendezés fizikai hibája okozta, a Gyártó által megadott specifikációtól eltérő működést eredményező hibás működéséért:
  - a berendezés végfelhasználó általi megvásárlásától számított 24 hónapig
  - a berendezés üzleti partner általi megvásárlásától számított 12 hónapig (a végfelhasználó és az üzleti partner a továbbiakban „Ügyfél”).
3. A gyártó kötelezettségét vállal a Berendezés elemeinek garanciális időszakai alatt feltárt hibái díjmentes eltávolítására a Berendezés megjavítása vagy a hibás elem újra vagy regenerált darabba cserélése útján (a Gyártó megítélése szerint). A Gyártó fenntartja magának a jogot a teljes Berendezés újra vagy regenerált termékre cseréléséhez. A Gyártó nem téríti vissza a megvásárolt Berendezés árát.
4. Kivétel esetekben a Gyártó a Berendezést kicserélheti egy másik, a lehető leghasonlóbb műszaki paraméterű termékre cserélheti. 5. Kizárólag érvényes garanciális dokumentummal rendelkező tulajdonos nyújthat be garanciális igényt.
6. A reklamációs bejelentés benyújtása előtt a Gyártó a <https://www.fibaro.com/support/> címen elérhető telefonos vagy internetes műszaki támogatás igénybevételét ajánlja.
7. A reklamáció benyújtásához az Ügyfélnek kapcsolatba kell lépnie a Gyártóval a <https://www.fibaro.com/support/>.
8. A megfelelő reklamációs bejelentés után az Ügyfél megkapja a Márkaszerviz elérhetőségi adatait. Az Ügyfélnek kapcsolatba kell lépnie a Márkaszervizzel és el kell juttatnia hozzá a Berendezést. A Berendezés átvétele után a Gyártó értesíti az Ügyfelet a bejelentési számról (PMA).
9. A hibák a Berendezés Márkaszervizbe történő eljuttatásáról számítja 30 napon belül kerülnek eltávolításra. A Berendezésre vonatkozó garanciáról a Márkaszervizben töltött idővel meghosszabbodik.
10. A reklámát Berendezést az Ügyfélnek a komplett alapszereléssel és a vásárlást igazoló dokumentumokkal együtt kell beszállgatnia.
11. A reklámát Berendezés szállítási költséget a Lengyel Köztársaság területén a Gyártó fedezi. A berendezés más országból történő szállítása esetén a szállítási költséget az Ügyfelet terhelik. Indokolatlan reklamációs bejelentés esetén a Márkaszerviznek jogában áll az Ügyfelet terhelni az úgy elbírálásának a költségével.
12. A Márkaszerviz visszatartja a reklamációs igényt, ha:
  - megállapítja a Berendezés rendeltetéstől és a használati útmutatótól eltérő használatát,
  - az Ügyfél hiányos, szerelvény, adattábla nélküli Berendezést nyújt át,
  - megállapítja, hogy a Berendezés meghibásodását nem anyaghiba vagy gyártási hiba okozta,
  - érvénytelen garanciakártya, valamint vásárlási bizonylat hiánya esetén.
13. A minőséggarancia nem terjed ki:
  - mechanikus sérülésekre (repedések, törések, vágások, kopások, ütés, leesés vagy más tárgy Berendezésre dobása okozta fizikális deformáció, vagy a Berendezés használati útmutatójában meghatározott, rendeltetéstől eltérő használat);
  - külső okokból keletkezett sérülésekre pl.: árvíz, vihar, tűz, villámcsapás, természeti katasztrófa, földrengés, háború, társadalmi zavargások, felsőbb erők, váratlan baleset, lopás, előlét, elemkifolyás, időjárási feltételek;
  - hibásan működő szoftver, számítógépes vírusmalvadok vagy a Gyártó ajánlása szerinti szoftver frissítések elmulasztása okozta meghibásodásokra;
  - energetikai vagy/és telekommunikációs hálózat túlfeszültsége, vagy a használati útmutatóban foglaltaktól eltérő hálózatra csatlakoztatás, vagy más olyan termékek csatlakoztatása okozta meghibásodásokra, melyek csatlakoztatását nem ajánlotta a Gyártó.
  - a Berendezés szélességében kedvezőtlen feltételek melletti üzemeltetése vagy tárolása okozta meghibásodásokra, pl. nagy nedvességben, porban, túl alacsony (fagy) vagy túl magas környezeti hőmérsékleten. A Berendezés használatára vonatkozó részletes feltételeket a használati útmutató határozza meg;
  - Az Ügyfél által nem ajánlott tartozékok használata okozta meghibásodásokra;
  - A felhasznált hibás elektromos hálózata okozta meghibásodásokra, ide tartozik a helytelen biztosítékok alkalmazása is;
  - Az Ügyfél által elmulasztott, a használati útmutatóban megjelölt karbantartási és kezelési műveletek elmaradása okozta meghibásodásokra;
  - nem eredeti, az adott modell számára hibás alkatrészek és tartozékok használata, nem feljogosított személyek által végrehajtott javítások és átalakítások okozta meghibásodásokra;
  - hibás Berendezés vagy szerelvény használatának a folytatása okozta meghibásodásokra.
14. A garancia nem terjed ki a Berendezés elemeinek és a használati útmutatóban és a műszaki dokumentációban megjelölt más, meghatározott élettartammal rendelkező alkatrészek természetes kopására.
15. Az értékesített árua vonatkozó garancia nem zárja ki, nem korlátozza és nem függeszti fel a vásárló jogait.
16. A Gyártó nem vállal felelősséget a hibás Berendezés okozta anyagi károkért. A Gyártó nem vállal felelősséget a Berendezés használatára okozta közvetett, kisértő, különleges, eredménybeli vagy erkölcsi károkért, valamint az elmaradt haszonért, megtakarításért, elvesztett adatokért, harmadik fél követeléseiről és minden egyéb, a Berendezés használatára okozta, vagy használatával járó károkért.

# **FIBARO**

**HOME INTELLIGENCE**